

Evaluación del tamaño y estructura del Padrón Electoral

Manuel Ordorica

René Flores

12-05-06

Tamaño y estructura del Padrón Electoral

1. Cobertura del Padrón Electoral

Evolución de la cobertura a nivel nacional

2. Vigencia del Padrón Electoral

Evolución de la vigencia a nivel nacional

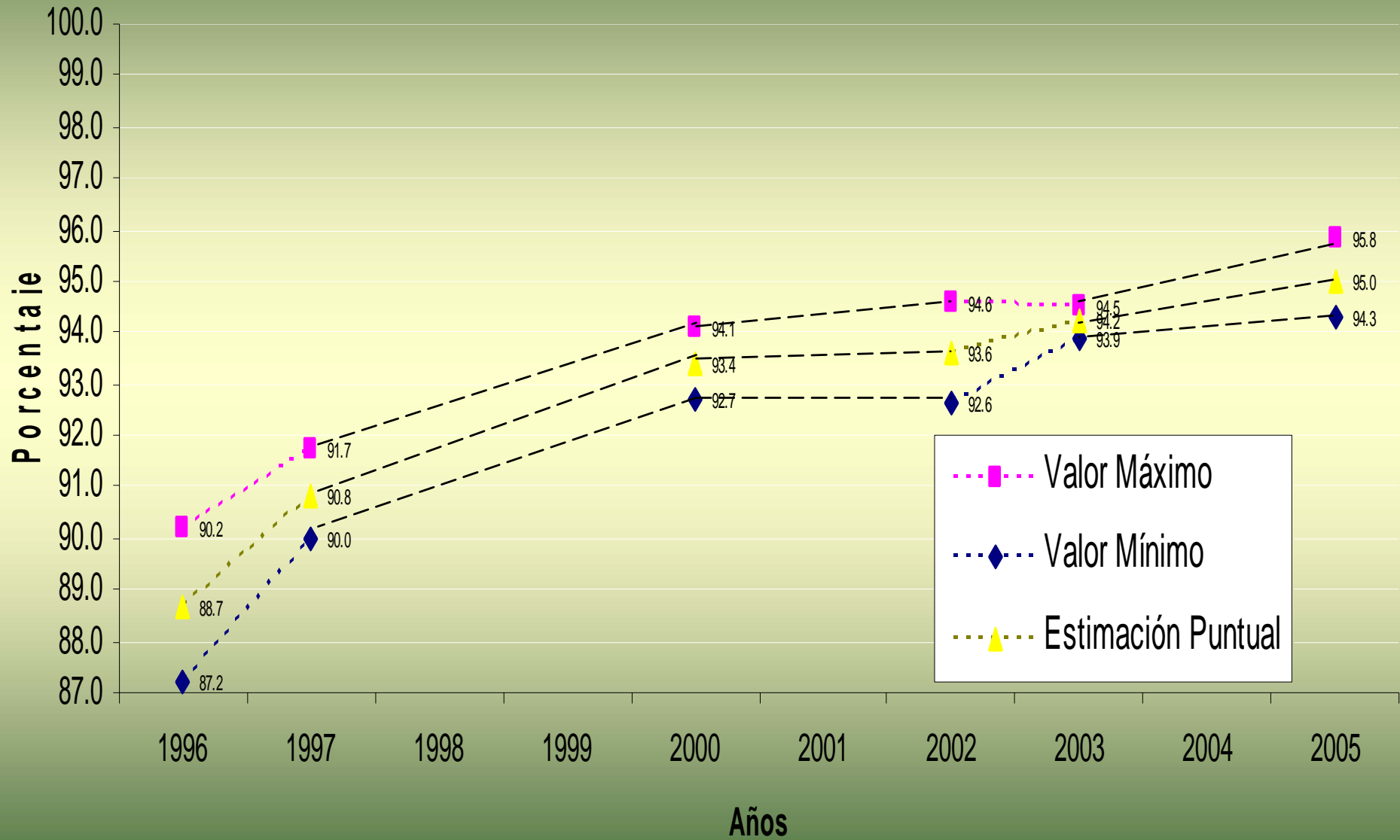
3. Bajas por defunción en el Padrón Electoral

- i)* Evolución de las bajas por defunción
- ii)* Comparación de la estructura por sexo y edad de las bajas por defunción en el Padrón con la estructura por edad de las defunciones en las Estadísticas Vitales

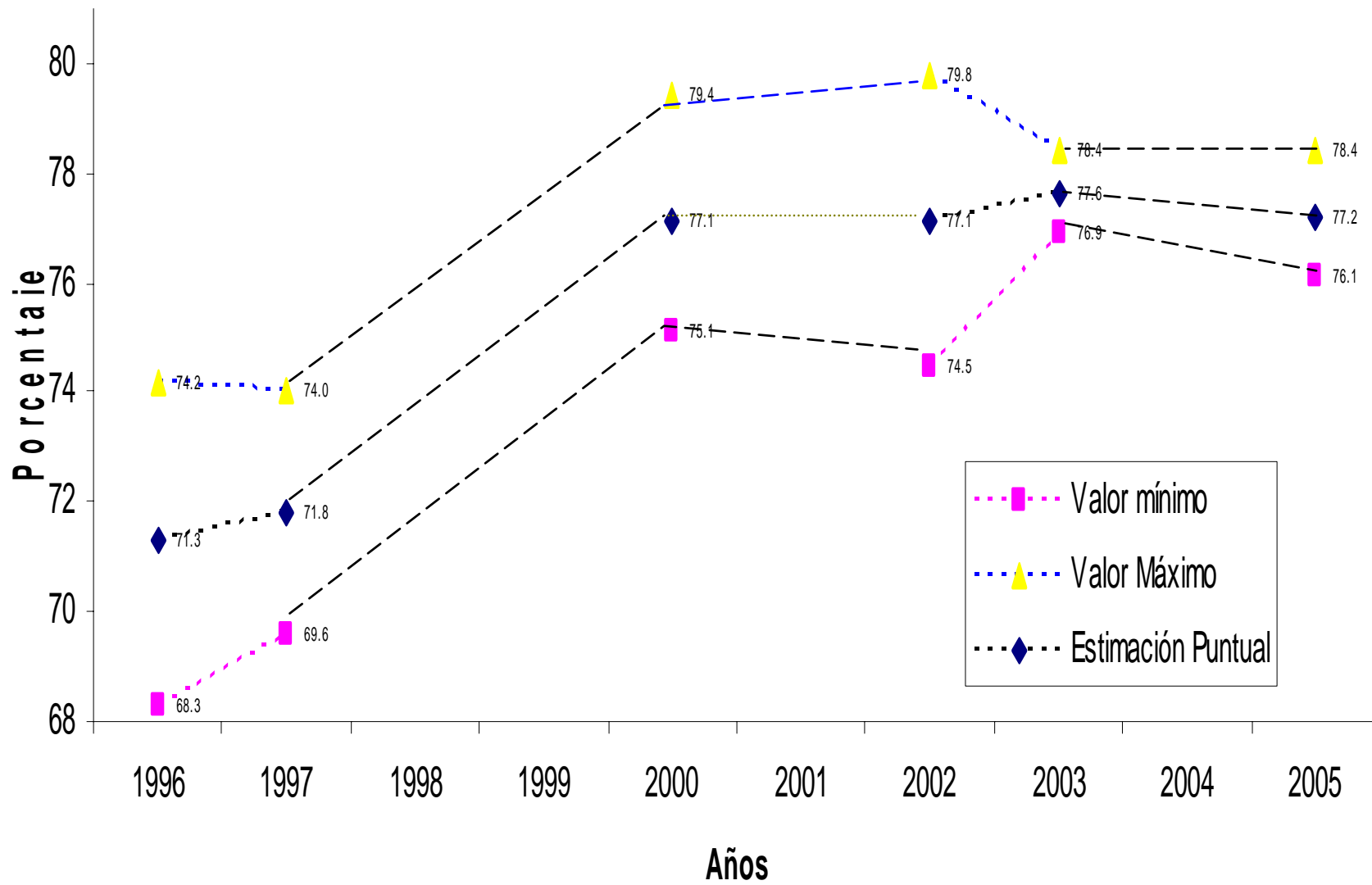
4. Declaración de la edad

- i)* Evolución del índice de Whipple a nivel nacional y estatal
- ii)* Estructura por edades a nivel nacional
- iii)* Índice de masculinidad a nivel nacional

EUM: Cobertura del Padrón Electoral (Estimación Puntual y por Intervalo al 95% de Confianza) 1996-2005



EUM: Vigencia del Padrón Electoral (Estimación Puntual y por Intervalo al 95% de Confianza), 1996-2005



**Defunciones de personas de 18 años y más según las Estadísticas Vitales,
bajas por defunciones en el Padrón Electoral, 1994-2002**

	A ñ o										
	1994	1995	1996	01/01/1997 30/06/1997 *	07/07/1997 30/12/1999 *	2000	2001	2002	2003	2004	Total
Defunciones de personas de 18 años y más (E. Vitales) 1/	345,874	358,434	367,011	183,505	946,080	380,685	389,206	404,900	420,925	423,218	4,219,838
Bajas por defunción en el Padrón Electoral 2/	197,556	203,882	211,023	105,511	549,566	130,736	246,121	266,129	202,225	320,855	2,433,604
Diferencia	148,318	154,552	155,988	77,994	396,514	249,949	143,085	138,771	218,700	102,363	1,786,234
Cobertura de las defunciones Porcentajes	57.12	56.88	57.50	57.50	58.09	34.34	63.24	65.73	48.04	75.81	57.67

Fuente:

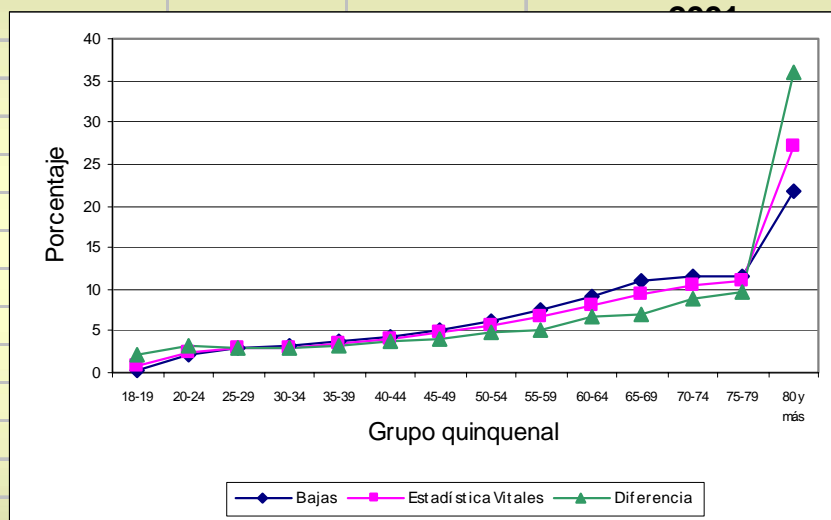
^{1/} INEGI.

^{2/} Registro Federal de Electores.

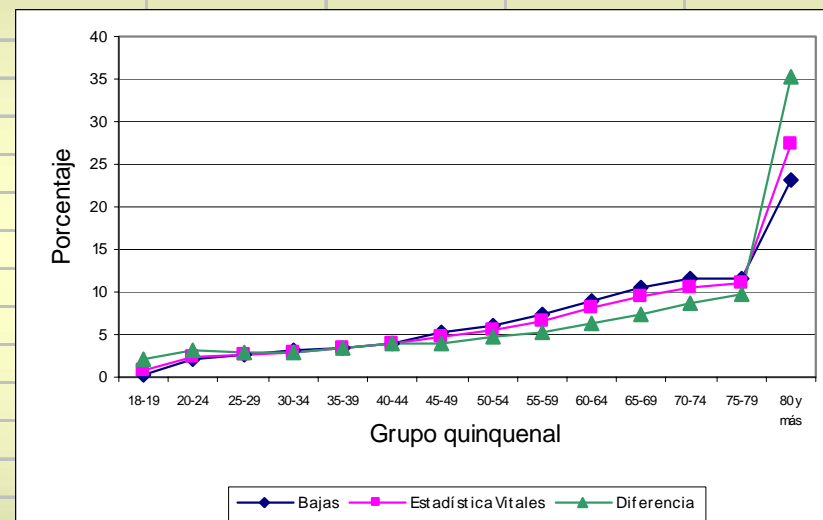
* Estimación propia.

EUM: Comparación de la Estructura Porcentual por Grupo de Edad de las Bajas por Defunción en el Padrón Electoral y los Fallecidos Reportados en las Estadísticas Vitales, 2001-2004

2001

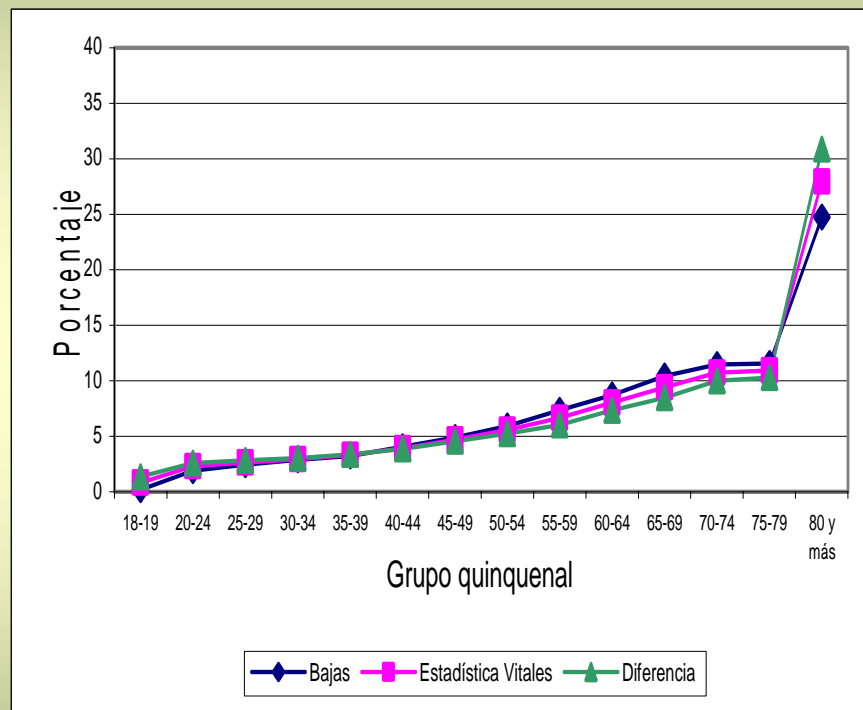


2002

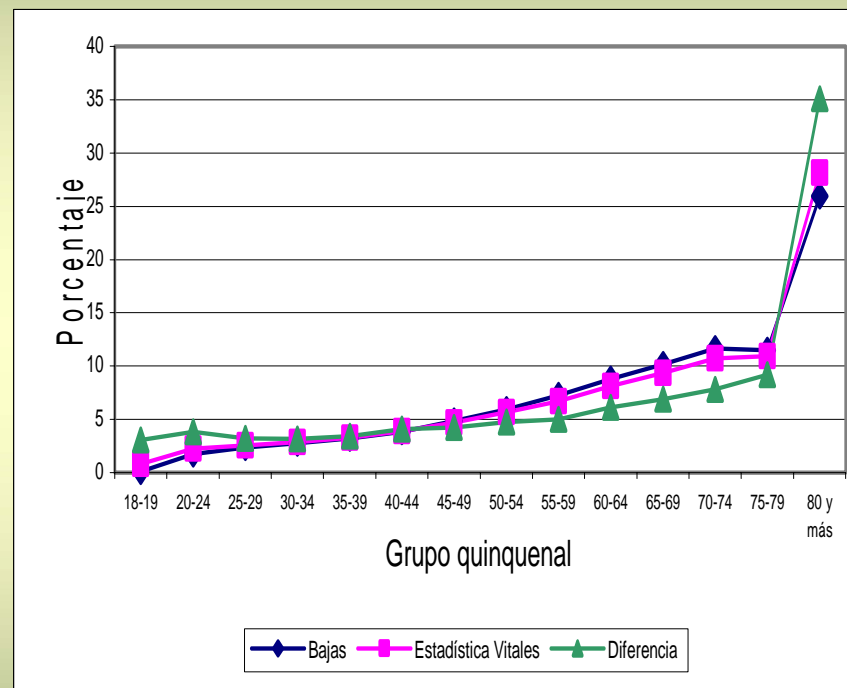


EUM: Comparación de la Estructura Porcentual por Grupo de Edad de las Bajas por Defunción en el Padrón Electoral y los Fallecidos Reportados en las Estadísticas Vitales, 2001-2004

2003

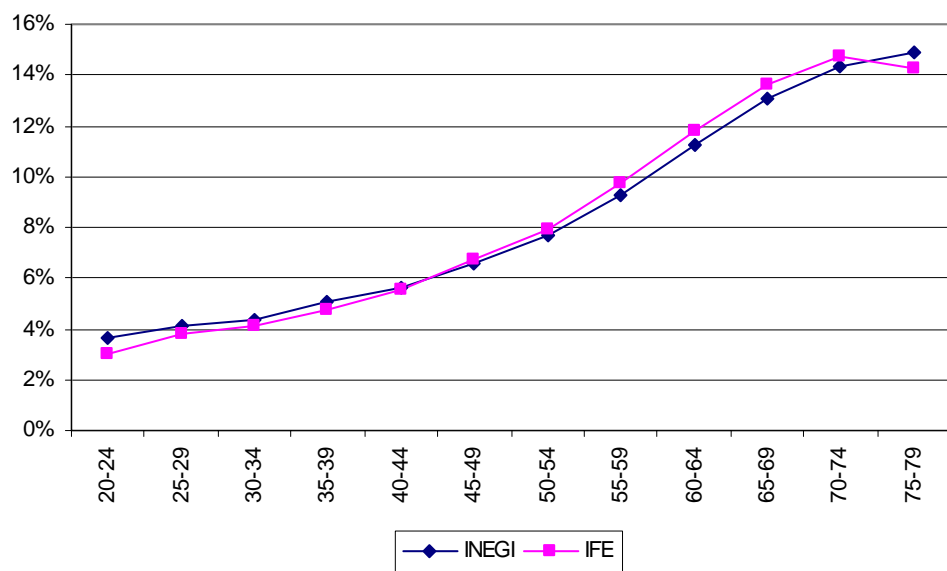


2004

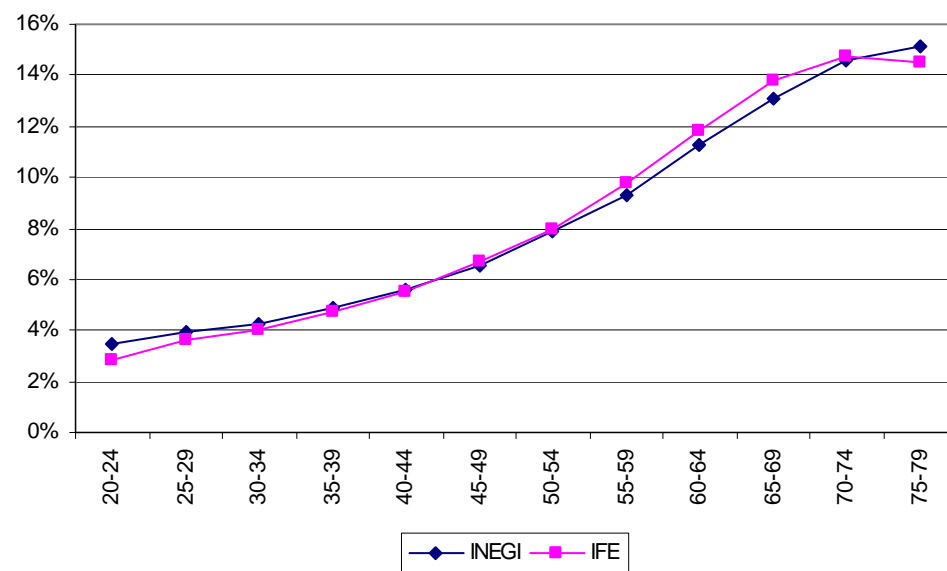


EUM: Defunciones (INEGI) y Bajas por Defunción (IFE), 2000-2004

Defunciones y bajas por defunción, 2000

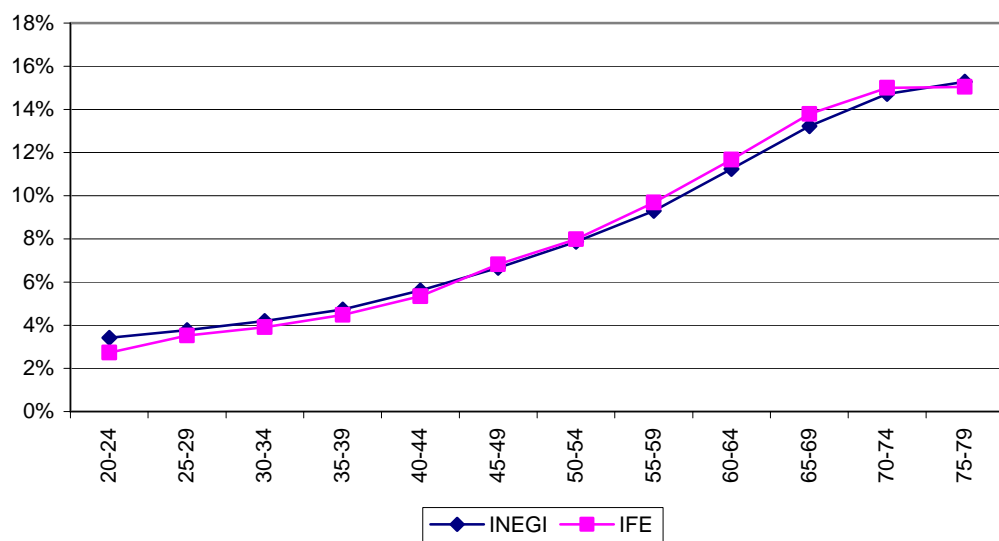


Defunciones y bajas por defunción, 2001

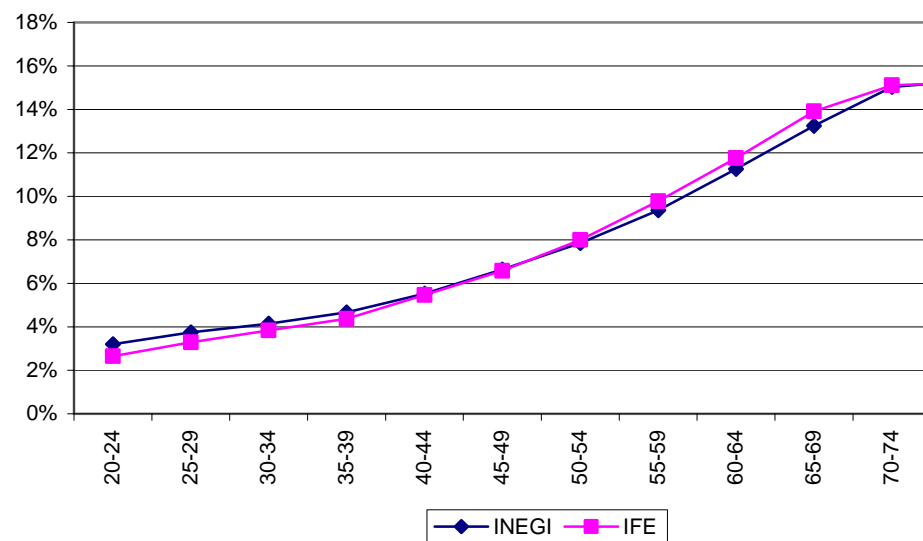


EUM: Defunciones (INEGI) y Bajas por Defunción (IFE), 2000-2004

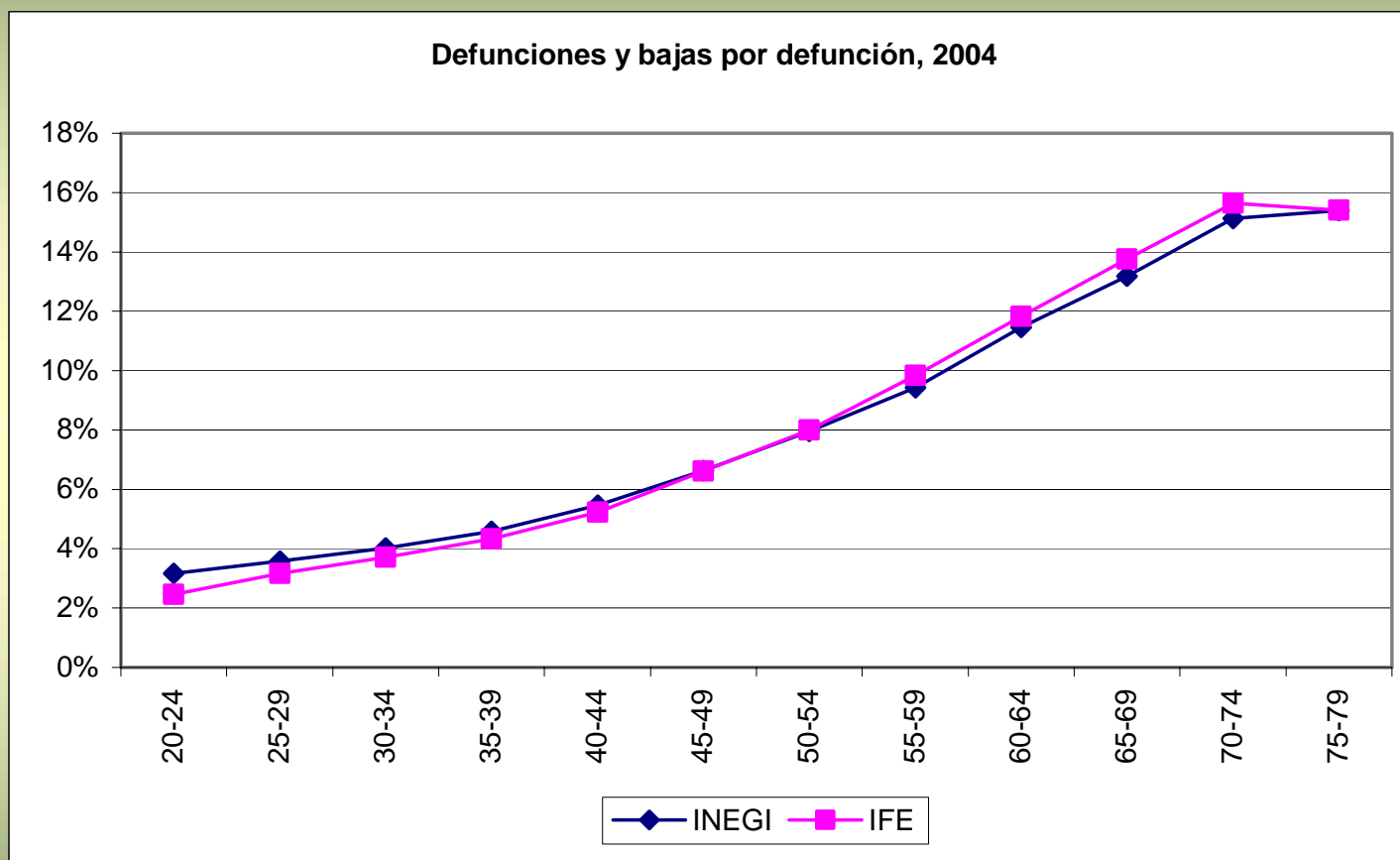
Defunciones y bajas por defunción, 2002



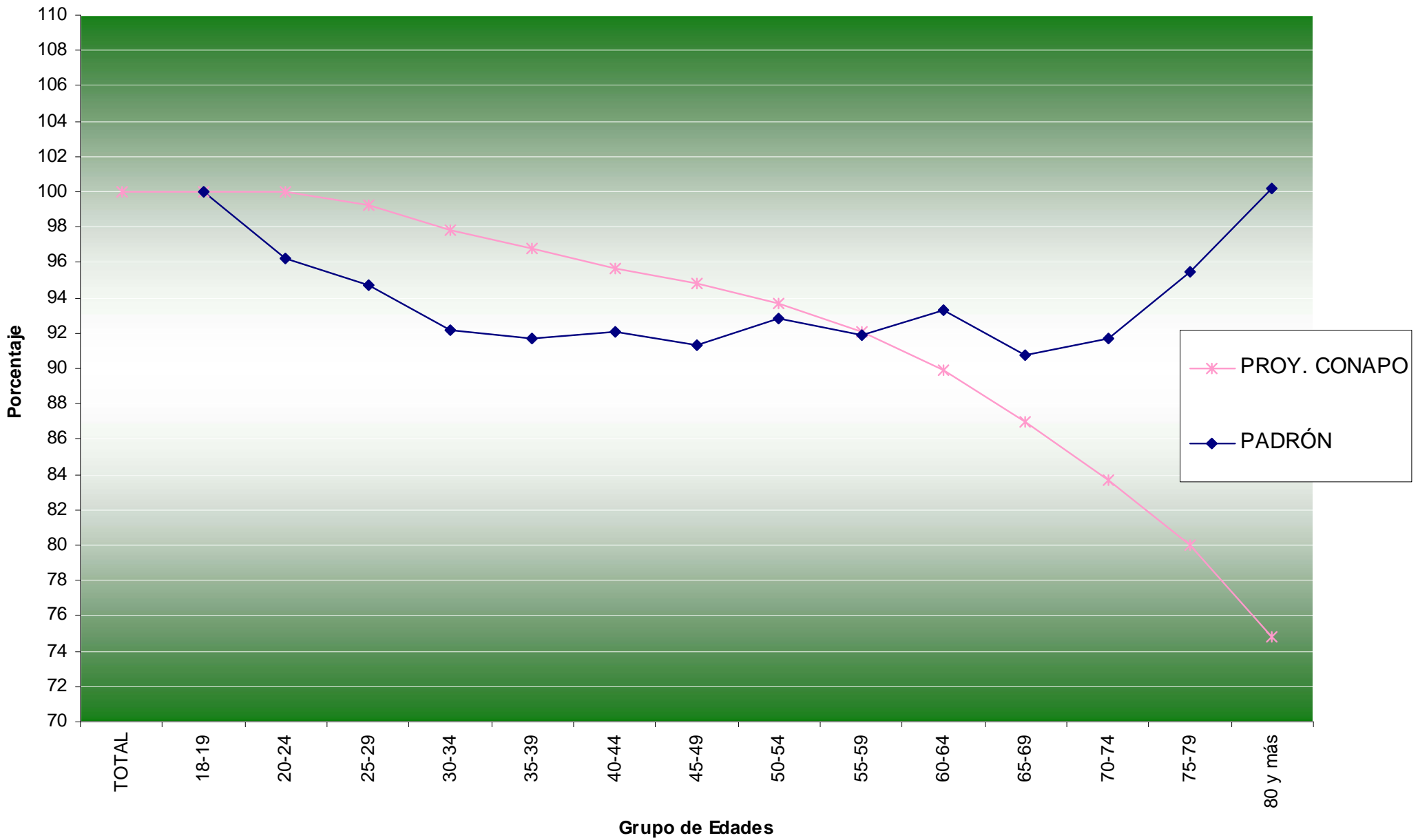
Defunciones y bajas por defunción, 2003



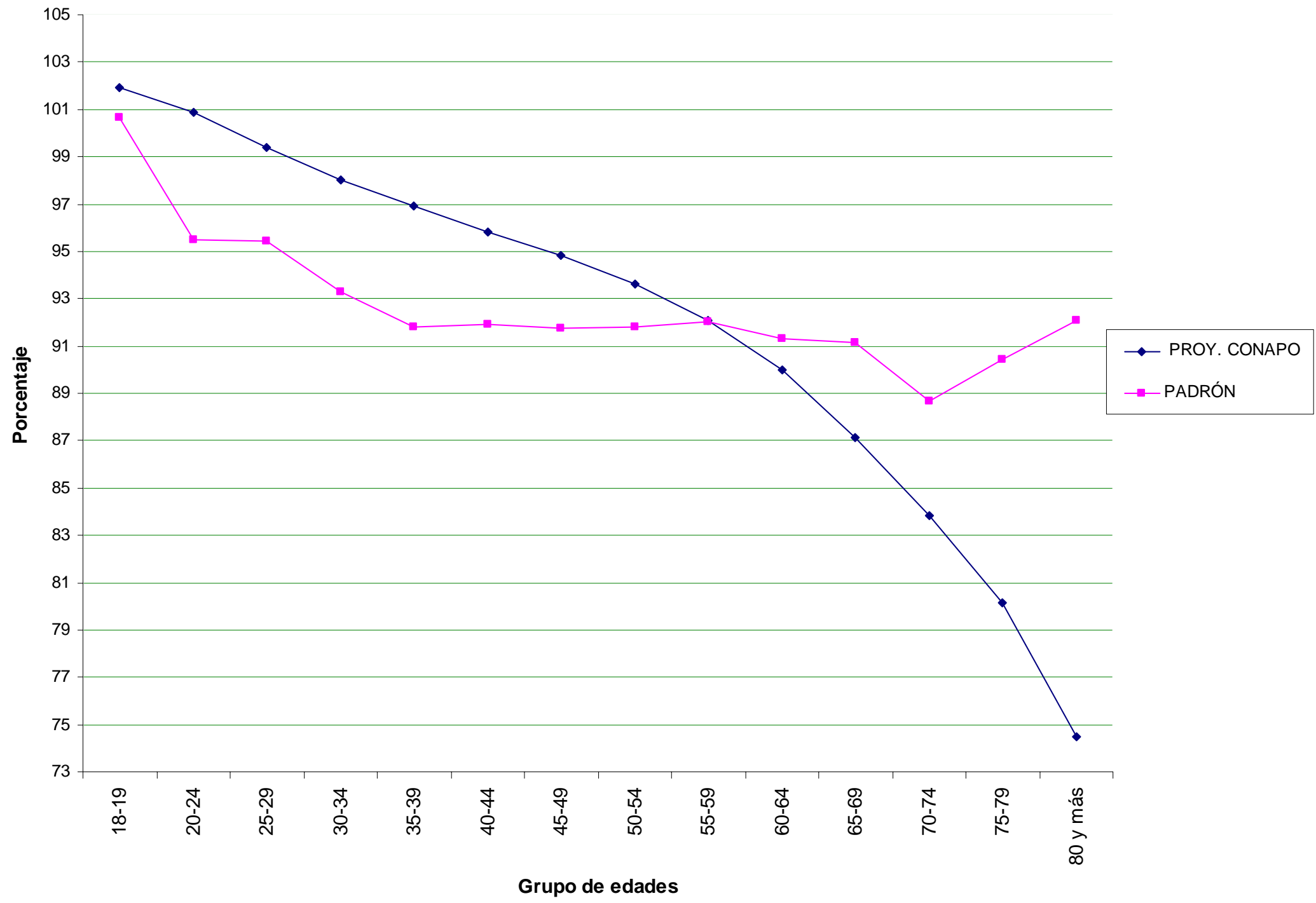
EUM: Defunciones (INEGI) y Bajas por Defunción (IFE), 2000-2004



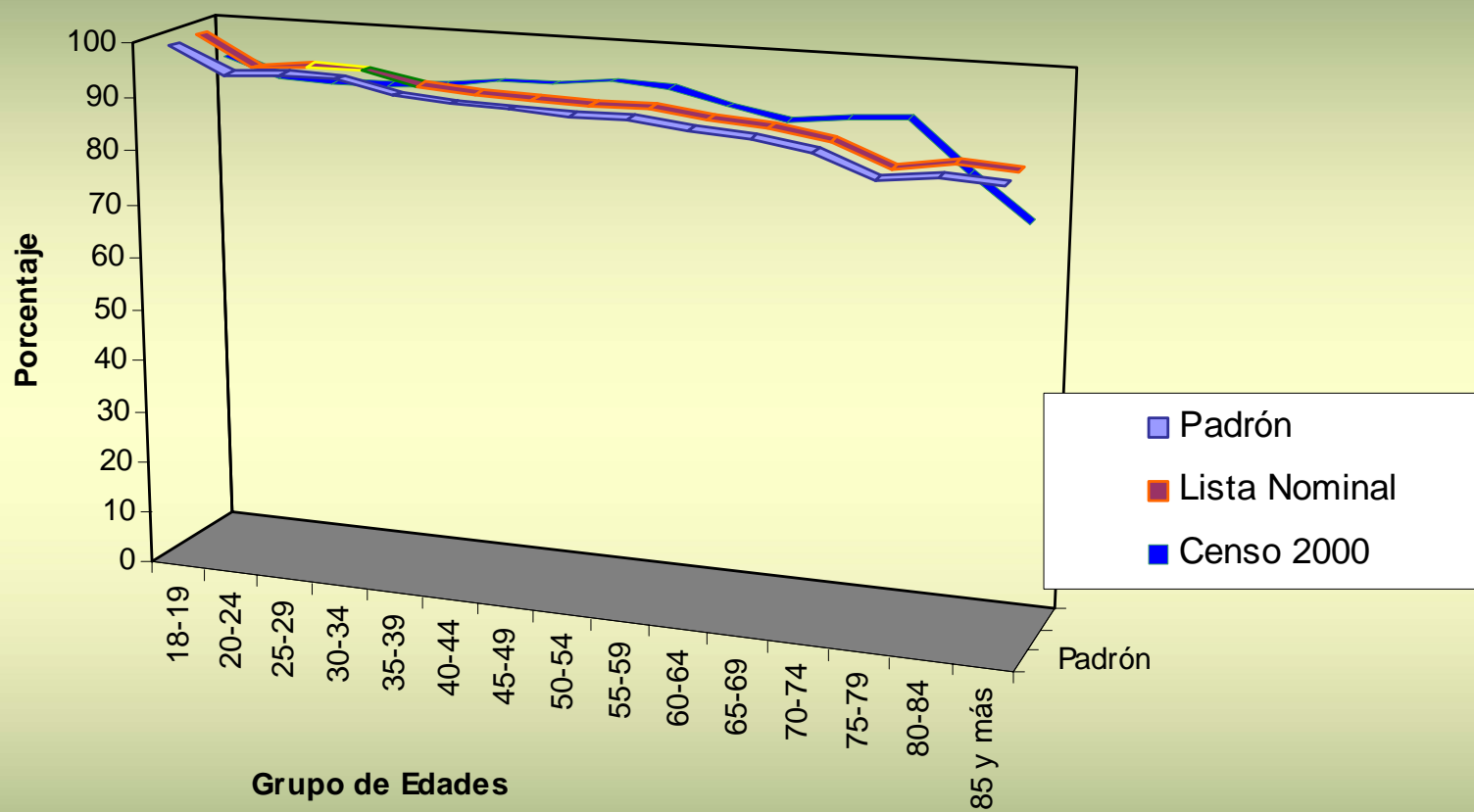
Índice de masculinidad de la población por grupos quinquenales, febrero 2000



Índice de Masculinidad de la población por grupos quinquenales, julio 2002



Índice de Masculinidad de la población por grupos quincenales, 28 de febrero de 2006



**EUM: Índice de Whipple de la población del Padrón Electoral nacional y por estados,
julio de 1995 a enero de 2006**

Entidad	Jul 95	Ene 96	Jul 96	Ene 97	Jul 97	Ene 98	Jul 98	Ene 99	Jul 99	Ene 00	Jul 00	Ene 01	Jul 01	Ene 02	Jul 02	Jul 03	Jul 04	Ene 05	Jul 05	Ene 06
Nacional	109	108	107	106	106	105	105	105	105	105	105	105	105	104	104	104	104	104	104	104
Aguascalientes	106	105	104	104	103	103	103	103	103	103	103	103	102	102	102	102	102	102	102	102
Baja California	104	103	103	102	102	102	102	102	101	101	101	101	101	101	101	101	101	101	101	101
Baja California Sur	107	106	105	104	104	104	104	103	103	103	103	103	103	103	103	103	103	102	102	102
Campeche	113	111	110	109	109	109	109	108	108	108	108	108	108	108	107	107	107	107	106	106
Coahuila	106	105	104	104	103	103	103	103	103	103	103	103	103	103	103	103	102	102	102	102
Colima	107	105	105	104	103	103	103	103	103	103	103	103	103	102	102	102	102	102	102	102
Chiapas	116	115	115	113	113	113	112	112	112	111	111	111	111	111	110	110	110	109	109	109
Chihuahua	106	105	104	103	103	103	103	103	103	103	103	103	103	103	102	102	102	102	102	102
Distrito Federal	105	105	104	103	103	103	103	102	102	102	102	102	102	102	102	102	102	102	102	102
Durango	108	107	106	105	105	105	105	105	105	105	105	105	104	104	104	104	104	104	104	104
Guanajuato	109	108	107	106	105	105	105	104	104	104	104	104	104	104	104	103	103	103	103	103
Guerrero	117	115	114	112	112	112	111	111	111	110	110	110	110	110	110	110	109	109	109	109
Hidalgo	115	114	112	111	111	110	110	110	109	109	109	109	109	109	108	108	108	108	107	107
Jalisco	108	107	106	104	104	103	103	103	103	103	103	103	103	102	102	102	102	102	102	102
México	106	105	104	103	103	103	103	103	103	103	103	103	103	102	102	102	102	102	102	102
Michoacan	109	109	108	106	106	106	105	105	105	105	105	105	104	104	104	104	104	104	103	103
Morelos	108	107	106	105	105	105	105	104	104	104	104	104	104	104	104	104	103	103	103	103
Nayarit	109	108	107	106	106	106	106	105	105	105	105	105	105	105	105	105	104	104	104	104
Nuevo León	107	105	104	103	103	103	103	103	103	102	102	102	102	102	102	102	102	102	102	102
Oaxaca	119	118	117	115	115	114	114	113	113	113	113	112	112	112	112	111	111	110	110	110
Puebla	113	112	111	110	109	109	108	108	108	108	107	107	107	107	107	106	106	106	106	105
Queretaro	107	105	105	104	103	103	103	103	103	103	103	103	103	102	102	102	102	102	102	102
Quintana Roo	110	108	108	106	106	105	105	105	105	104	104	104	104	104	104	103	103	103	103	103
San Luis Potosí	111	110	109	107	107	107	106	106	106	106	106	105	105	105	105	105	104	104	104	104
Sinaloa	109	109	107	106	106	106	105	105	105	105	105	105	105	104	104	104	104	104	104	104
Sonora	108	106	106	104	104	104	104	104	103	103	103	103	103	103	103	103	103	103	103	103
Tabasco	112	110	109	108	107	107	107	107	107	106	106	106	106	106	106	106	105	105	105	105
Tamaulipas	108	106	105	104	104	104	103	103	103	103	103	103	103	103	103	103	102	102	102	102
Tlaxcala	109	108	107	106	105	105	105	105	104	104	104	104	104	104	104	103	103	103	103	103
Veracruz	111	110	109	108	108	108	107	107	107	107	107	107	107	107	106	106	106	106	106	105
Yucatan	113	112	111	110	110	109	109	109	109	108	108	108	108	108	108	107	107	107	106	106
Zacatecas	108	107	107	106	106	105	105	105	105	104	104	104	104	104	104	104	103	103	103	103

Indice de Whipple por entidad federativa						
Estado	Corte del padrón					
	Julio 2003	Enero 2004*	Julio 2004	Enero 2005	Julio 2005	Enero 2006
Nacional	104		104	104	104	104
Aguascalientes	102		102	102	102	102
Baja California	101		101	101	101	101
Baja California Sur	103		103	102	102	102
Campeche	107		107	107	106	106
Coahuila	103		102	102	102	102
Colima	102		102	102	102	102
Chiapas	110		110	109	109	109
Chihuahua	102		102	102	102	102
Distrito Federal	102		102	102	102	102
Durango	104		104	104	104	104
Guanajuato	103		103	103	103	103
Guerrero	110		109	109	109	109
Hidalgo	108		108	108	107	107
Jalisco	102		102	102	102	102
México	102		102	102	102	102
Michoacán	104		104	104	103	103
Morelos	104		103	103	103	103
Nayarit	105		104	104	104	104
Nuevo León	102		102	102	102	102
Oaxaca	111		111	110	110	110
Puebla	106		106	106	106	105
Querétaro	102		102	102	102	102
Quintana Roo	103		103	103	103	103
San Luis Potosí	105		104	104	104	104
Sinaloa	104		104	104	104	104
Sonora	103		103	103	103	103
Tabasco	106		105	105	105	105
Tamaulipas	103		102	102	102	102
Tlaxcala	103		103	103	103	103
Veracruz	106		106	106	106	105
Yucatán	107		107	107	106	106
Zacatecas	104		103	103	103	103
* No Disponible						

Movimientos según tipo de identificación
Del 3 de julio de 2000 al 6 de julio de 2003

Movimientos según tipo de identificación
Del 3 de julio de 2000 al 6 de julio de 2003

Tipo de identificación	Movimientos	Porcentaje
Total	21,944,787	100.00
ACTA DE NAC.	7,566,781	34.48
ACTA DE MAT.	264,376	1.20
ACTA DE DIV.	4,469	0.02
C.S.M.	430,408	1.96
LIB. DE MAR	2,015	0.01
PASAPORTE	184,062	0.84
CEDULA PROF.	56,838	0.26
LICENCIA	962,998	4.39
T.I.P.	16,447	0.07
C.I.C.	3,029	0.01
SECTOR SALUD	183,103	0.83
LABORAL	202,047	0.92
ID. EDUCATIVA	385,660	1.76
ID. SENECTUD	125,643	0.57
FORMA 13	4,982	0.02
CERTIF. DE ESTUD.	49,025	0.22
C.U.R.P.	471,272	2.15
C.P.V.	2,288,174	10.43
TESTIMONIAL	185,549	0.85
NO ESPECIFICADO	8,557,909	39.00

Tipo de identificación	Movimientos	Porcentaje
Total	21,944,787	100.00
ACTA DE NAC.	12,404,042	56.52
ACTA DE MAT.	433,385	1.97
ACTA DE DIV.	7,326	0.03
C.S.M.	705,557	3.22
LIB. DE MAR	3,303	0.02
PASAPORTE	301,728	1.37
CEDULA PROF.	93,173	0.42
LICENCIA	1,578,619	7.19
T.I.P.	26,961	0.12
C.I.C.	4,965	0.02
SECTOR SALUD	300,156	1.37
LABORAL	331,211	1.51
ID. EDUCATIVA	632,203	2.88
ID. SENECTUD	205,964	0.94
FORMA 13	8,167	0.04
CERTIF. DE ESTUD.	80,366	0.37
C.U.R.P.	772,545	3.52
C.P.V.	3,750,949	17.09
TESTIMONIAL	304,166	1.39

Movimientos según tipo de identificación Del 7 de julio de 2003 al 15 de enero de 2006			Movimientos según tipo de identificación Del 7 de julio de 2003 al 15 de enero de 2006		
Tipo de identificación	Movimientos	Porcentaje	Tipo de identificación	Movimientos	Porcentaje
Total	27,009,144	100.00	Total	27,009,144	100.00
ACTA DE NAC.	14,563,897	53.92	ACTA DE NAC.	15,228,444	56.38
ACTA DE MAT.	255,039	0.94	ACTA DE MAT.	266,676	0.99
ACTA DE DIV.	3,311	0.01	ACTA DE DIV.	3,462	0.01
C.S.M.	592,199	2.19	C.S.M.	619,221	2.29
LIB. DE MAR	3,210	0.01	LIB. DE MAR	3,356	0.01
PASAPORTE	358,000	1.33	PASAPORTE	374,335	1.39
CEDULA PROF.	107,693	0.40	CEDULA PROF.	112,607	0.42
LICENCIA	1,587,002	5.88	LICENCIA	1,659,417	6.14
T.I.P.	27,190	0.10	T.I.P.	28,431	0.11
C.I.C.	4,120	0.02	C.I.C.	4,308	0.02
SECTOR SALUD	328,547	1.22	SECTOR SALUD	343,539	1.27
LABORAL	260,698	0.97	LABORAL	272,594	1.01
ID. EDUCATIVA	480,120	1.78	ID. EDUCATIVA	502,028	1.86
ID. SENECTUD	229,547	0.85	ID. SENECTUD	240,021	0.89
FORMA 13	4,700	0.02	FORMA 13	4,914	0.02
CERTIF. DE ESTUD.	61,605	0.23	CERTIF. DE ESTUD.	64,416	0.24
C.U.R.P.	2,357,700	8.73	C.U.R.P.	2,465,281	9.13
C.P.V.	4,421,588	16.37	C.P.V.	4,623,344	17.12
TESTIMONIAL	177,059	0.66	TESTIMONIAL	185,138	0.69
CARTA DE NATURALIZACION*	256	0.00	CARTA DE NATURALIZACION*	268	0.00
CERTIFICADO DE NACIONALIDAD*	182	0.00	CERTIFICADO DE NACIONALIDAD*	190	0.00
MATRICULA CONSULAR*	2,405	0.01	MATRICULA CONSULAR*	2,515	0.01
DOCUMENTO NO PRESENTADO	4,436	0.02	DOCUMENTO NO PRESENTADO	4,638	0.02
NO ESPECIFICADO	1,178,640	4.36			

*A partir del 1 de octubre de 2005 se acepta como medio de identificación.

*A partir del 1 de octubre de 2005 se acepta como medio de identificación.

CONCLUSIONES

- 1. Se observa una creciente cobertura de la población ciudadana en el Padrón Electoral. En el año 2005 se estima en cerca de 95%. Es importante señalar que los incrementos son cada vez menores ya que se está llegando a un límite en dicha cifra.**

2. Se observa una subcobertura importante de la población en edades jóvenes, de menos de 25 años, y entre los adultos de 80 y más, lo cual constata lo observado con las Encuestas de Cobertura. En las edades finales sobre todo faltan mujeres. Sin embargo, es importante destacar el mejoramiento en el nivel de cobertura en las edades finales de la vida en estos últimos dos años.

3. Se observa un porcentaje de vigencia del Padrón elevado, de 77.2% en 2005 aunque ligeramente menor al alcanzado en 2003 que es cuando alcanzó su punto más alto. Parecería que resulta difícil incrementar dicho porcentaje.

4. Se estima en 1994 un 57.12% de bajas por defunciones en el Padrón con relación a difuntos. Para el año 2002 esta cifra crece al 65.73% y alcanza el 75.81% en 2004. Este resultado muestra un incremento de 18.7% en 10 años. Entre 1994 y 1999 este indicador oscila alrededor de 57% y es a partir del 2001 cuando empieza a incrementarse, lo que muestra un gran esfuerzo por mejorar este tipo de registro. No obstante, se tiene que para finales del 2004 existe un acumulado de 1 786 234 defunciones que no fueron dadas de baja y que significarían un monto que se viene arrastrando por el Registro Federal de Electores, lo que representa un poco más de 2.5% de los electores. Si bien este resultado no es todavía demasiado significativo, tiende a aumentar lentamente y sí representa una llamada de atención muy seria para todos los involucrados en el proceso electoral.

5. En evaluaciones anteriores del Padrón al hacer una comparación de las bajas por defunción en dicho Padrón por grupos de edad, con los registros de fallecidos de las Estadísticas Vitales, se observan grandes similitudes en la estructura por edad de las defunciones. Si se eliminara la información de los grupos extremos 18-19 años y 80 y más, la distribución por edad de las muertes sería casi igual en las dos fuentes, lo que muestra que no hay selectividad en la subcobertura y que ésta es homogénea en todos los estratos etáreos. Esto se constata en la actualidad.

6. Existe una mejora sustancial de la información por edad. El índice de Whipple muestra que el padrón tiene información muy precisa ya que el índice ha disminuido a 104, lo que representa una mejoría de 5 puntos entre 1995 y 2005. Esto podría significar que la población acude a empadronarse identificándose cada vez más con documentos oficiales, lo que hace tender a una mayor confiabilidad de la información.

7. Si bien es cierto que a nivel nacional la información por edad es muy precisa, se observan algunas diferencias todavía importantes a nivel de entidad federativa. Mientras que Baja California tiene una información casi perfecta, Oaxaca, Chiapas y Guerrero tienen una información aproximada. Y estas diferencias se han conservado y no han mostrado mayores cambios en los últimos años.