

Tiempo de generación de la Credencial para Votar Enero a diciembre de 2011

Enero 2012

Índice

1. Presentación.....	2
2. Objetivo	3
3. Definiciones	3
4. Fuente de información	5
5. Comentarios generales.....	6
6. Resultados por tipo de módulo	7
7. Resultados por etapa y tipo de módulo.....	8
8. Resultados por tipo de módulo y día hábil	12
9. Resultados por entidad federativa	15
10. Fórmulas de cálculo.....	18
11. Información disponible.....	19

1. Presentación

Es atribución de la Dirección Ejecutiva del Registro Federal de Electores (DERFE) expedir la credencial para votar y es su meta ponerla a disposición de los ciudadanos en el menor tiempo que operativamente sea posible, procurando siempre la calidad de la base de datos del padrón electoral y de la lista nominal.

La elaboración de cada credencial ocupa varios días, por las revisiones que se deben seguir para aprobar la correspondiente inscripción del ciudadano al padrón electoral o modificación de sus datos; por ello, para obtener la credencial el ciudadano debe acudir a alguno de los módulos de atención en dos ocasiones.

En la primera visita al módulo, el ciudadano proporciona los datos básicos para su registro (nombre completo, lugar y fecha de nacimiento, edad y sexo, domicilio actual y tiempo de residencia, ocupación, firma y huellas dactilares), presenta los documentos que acreditan su identidad y su residencia, y es tomada la fotografía de su rostro. En la segunda visita, el ciudadano después de cumplir con criterios de identificación obtiene la credencial.

Entre la primera y segunda visita al módulo se ejecutan una serie de actividades, en las que intervienen diversas áreas, a grandes rasgos estas actividades son: a) transmisión de los datos de la solicitud a oficinas centrales, b) procesos de validación y verificación de datos, c) preparación de archivos para solicitar a los centros de producción la fabricación de la credencial, d) impresión de la credencial, e) acopio de las credenciales producidas y f) distribución de éstas a las oficinas locales, distritales y módulos.

En este documento se muestra el comportamiento del tiempo promedio de generación de la credencial de acuerdo con cuatro clasificaciones: tipo de módulo, etapa de generación, entidad federativa y mes. La medición se refiere a las credenciales puestas a disposición de los ciudadanos de enero a diciembre de 2011.

2. Objetivo

El objetivo es mostrar el comportamiento del tiempo de generación de la credencial por mes, tipo de módulo y etapa de generación.

3. Definiciones

- Tiempo de generación de la credencial: es el número de días hábiles que transcurren desde que el ciudadano acude al módulo a solicitar la credencial hasta que la credencial está disponible en módulo para entregarla al ciudadano.
- Días hábiles: son los días que los módulos están facultados para entregar credenciales a los ciudadanos.

Los días no hábiles son:

- Domingo (excepto el 15 de enero de años electorales)
- El primero de enero
- El primer lunes de febrero
- El tercer lunes de marzo
- Jueves, viernes y sábado de semana santa
- El primero de mayo
- El 5 de mayo
- El 16 de septiembre
- El 2 de noviembre
- El tercer lunes de noviembre
- El 25 de diciembre
- Los días que permanecen cerrados los módulos antes de las elecciones locales y federales

Unidades administrativas

MAC: Módulo de Atención Ciudadana.

CECYRD: Centro de Cómputo y Resguardo Documental.

CPC: Centro de Producción de Credencial.

CND: Centro Nacional de Distribución.

Etapas de generación de la credencial

MAC-CECYRD: días hábiles transcurridos desde que el ciudadano inicia la solicitud de credencial en el MAC hasta que los datos del ciudadano ingresan a CECYRD.

CECYRD-CPC: días hábiles transcurridos desde que los datos del ciudadano ingresan CECYRD hasta que envía los datos e imágenes de la credencial al CPC.

CPC-CND: días hábiles desde que el CPC registra como recibidos los datos e imágenes del ciudadano hasta que las credenciales son recibidas en el CND

CND-MACDispuesta*: días hábiles transcurridos desde que las credenciales son recibidas en el CND hasta que están disponibles en el MAC. Para que los ciudadanos puedan recogerlas.

*La última etapa incluye actividades a cargo de dos áreas: a) la entrega de credenciales por parte de CND a oficinas locales y/o distritales y b) la distribución de credenciales por parte de oficinas locales y/o distritales a módulos. Estas actividades se reportan juntas debido a que la fecha de inicio de la segunda actividad sólo se ha registrado en el 54.4 % de las credenciales dispuestas en módulo de enero a diciembre de 2011.

4. Fuente de información

Los datos con los que se hace el cálculo del tiempo de producción de la credencial son proporcionados semanalmente por CECYRD. A partir del 19 de diciembre se reportaron módulos semifijos con red y móviles con red con interconexión a celular.

Credenciales disponibles para entrega por tipo de módulo y mes

Tipo de módulo	2011	Enero	Febrero	Marzo	Abril	Mayo	Junio	Julio	Agosto	Septiembre	Octubre	Noviembre	Diciembre
Nacional	13,755,410	1,312,737	1,442,117	1,239,935	955,985	848,551	1,029,535	1,478,392	1,069,777	871,266	926,359	1,255,961	1,324,795
Fijo y semifijo con red	8,949,675	878,155	923,294	772,084	614,928	563,706	677,912	1,017,387	728,741	578,732	610,665	773,563	810,508
Fijo y semifijo sin red	3,154,884	308,575	359,179	300,922	209,091	176,718	221,939	318,228	222,597	186,845	207,394	311,965	331,431
Móvil con red	1,543	-	-	-	-	-	-	-	-	-	-	-	1,543
Móvil sin red	1,649,308	126,007	159,644	166,929	131,966	108,127	129,684	142,777	118,439	105,689	108,300	170,433	181,313

5. Comentarios generales

El tiempo promedio de generación de la credencial de enero a diciembre de 2011 fue de 13.3 días hábiles, registrándose una importante diferencia entre cada tipo de módulo. Para los módulos fijos y semifijos con red el promedio fue de 11.8 días hábiles, para los módulos fijo y semifijo sin red fue de 15.8 días hábiles, para los móviles con red fue de 13.9 y para los módulos móviles sin red fue de 16.7 (cuadro 1).

Si bien, los días hábiles ocupados para generar la credencial en promedio fueron 13, es importante mencionar que después de 13 días hábiles desde que el ciudadano solicitó la credencial sólo se habían generado el 68.0% de las credenciales, y hasta el día 20 se habían generado 91.7% de las credenciales (cuadro 8).

En cuanto al comportamiento por mes, se observa que en noviembre se registró el menor valor para generar la credencial: 11.4 días hábiles, en tanto que, en febrero se ocuparon en promedio 16.8 días hábiles; desde luego, en este mes el mayor valor se presentó en los módulos móviles sin red que fue de 21.4 días hábiles (cuadro 1).

La etapa de generación que más días ocupó fue CND-Dispuesta, esto es, desde que las credenciales son recibidas en el Centro Nacional de Distribución hasta que están dispuestas para entrega en el Módulo de Atención Ciudadana. Esta etapa empleó el mayor número de días, el valor máximo tuvo lugar en diciembre con 6.4 días hábiles (cuadro 2).

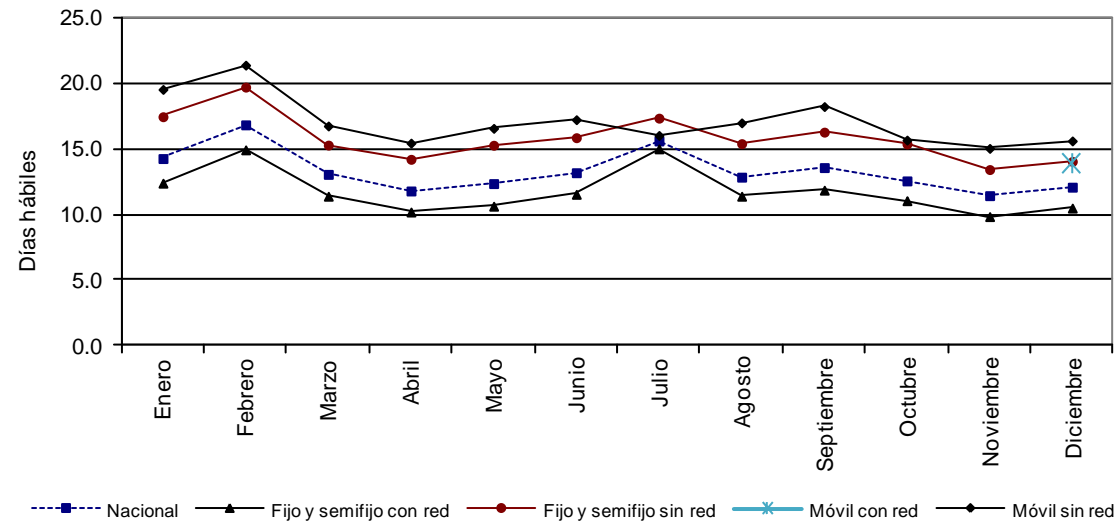
También entre las entidades federativas se observan diferentes comportamientos, por un lado, el Distrito Federal presentó el menor número de días de generación de la credencial, ocupando en promedio 10.7 días; por otro, México ocupó en promedio 16.2 días (cuadro 12).

6. Resultados por tipo de módulo

Cuadro 1. Tiempo promedio para generar la Credencial para Votar por tipo de módulo

Tipo de módulo	2011	Enero	Febrero	Marzo	Abril	Mayo	Junio	Julio	Agosto	Septiembre	Octubre	Noviembre	Diciembre
Nacional	13.3	14.3	16.8	13.1	11.8	12.4	13.2	15.6	12.9	13.6	12.6	11.4	12.1
Fijo y semifijo con red	11.8	12.4	14.9	11.4	10.2	10.6	11.5	15.0	11.4	11.9	11.1	9.9	10.5
Fijo y semifijo sin red	15.8	17.5	19.7	15.3	14.2	15.3	15.9	17.3	15.4	16.3	15.4	13.4	14.1
Móvil con red	13.9	-	-	-	-	-	-	-	-	-	-	-	13.9
Móvil sin red	16.7	19.5	21.4	16.8	15.4	16.6	17.2	16.0	17.0	18.2	15.7	15.0	15.6

Gráfica 1. Tiempo promedio para generar la Credencial para Votar por tipo de módulo

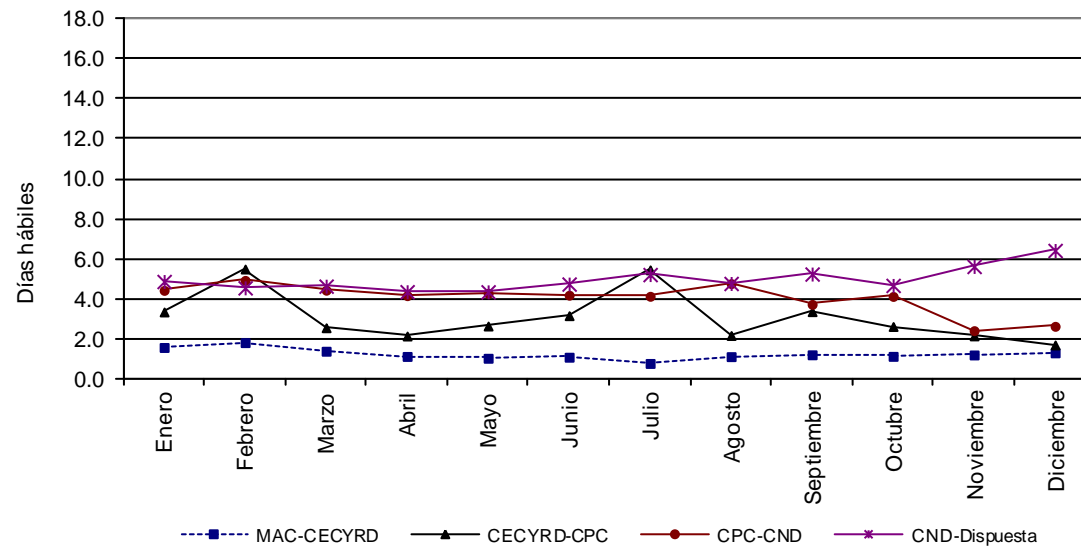


7. Resultados por etapa y tipo de módulo

Cuadro 2. Tiempo promedio para generar la Credencial para Votar por etapa

Etapa	2011	Enero	Febrero	Marzo	Abril	Mayo	Junio	Julio	Agosto	Septiembre	Octubre	Noviembre	Diciembre
Nacional	13.3	14.3	16.8	13.1	11.8	12.4	13.2	15.6	12.9	13.6	12.6	11.4	12.1
MAC-CECYRD	1.3	1.6	1.8	1.4	1.1	1.0	1.1	0.8	1.1	1.2	1.1	1.2	1.3
CECYRD-CPC	3.1	3.4	5.5	2.6	2.2	2.7	3.2	5.5	2.2	3.4	2.6	2.2	1.7
CPC-CND	4.0	4.4	4.9	4.4	4.2	4.3	4.2	4.1	4.8	3.7	4.1	2.4	2.6
CND-Dispuesta	5.0	4.9	4.6	4.7	4.4	4.4	4.8	5.2	4.8	5.3	4.7	5.6	6.4

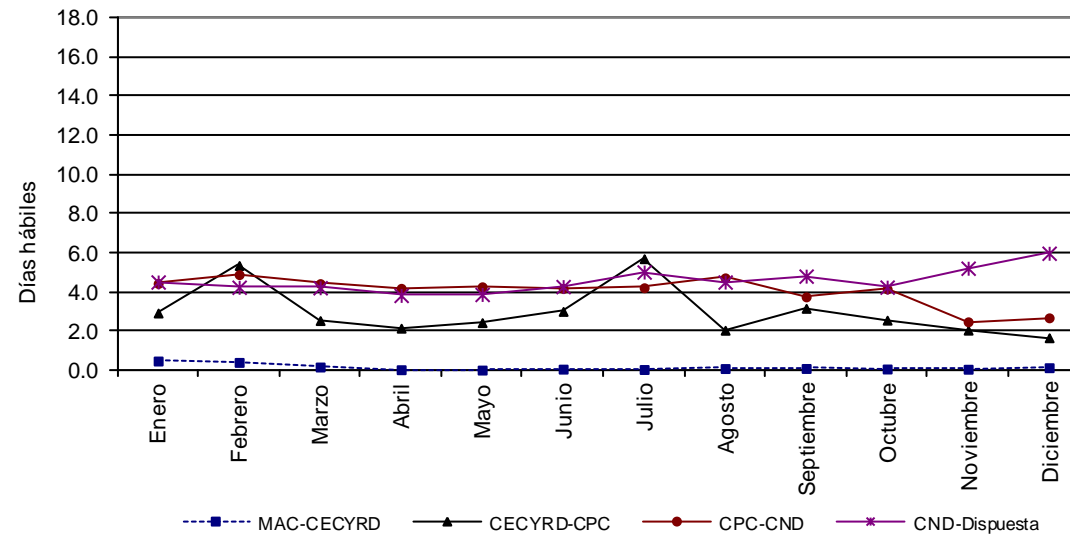
Gráfica 2. Tiempo promedio para generar la Credencial para Votar por etapa



Cuadro 3. Tiempo promedio para generar la Credencial para Votar por etapa, fijo y semifijo con red

Etapa	2011	Enero	Febrero	Marzo	Abril	Mayo	Junio	Julio	Agosto	Septiembre	Octubre	Noviembre	Diciembre
Fijo y semifijo con red	11.8	12.4	14.9	11.4	10.2	10.6	11.5	15.0	11.4	11.9	11.1	9.9	10.5
MAC-CECYRD	0.2	0.5	0.4	0.2	0.0	0.0	0.1	0.1	0.1	0.1	0.1	0.1	0.1
CECYRD-CPC	3.0	2.9	5.4	2.6	2.2	2.4	3.0	5.7	2.1	3.2	2.6	2.1	1.7
CPC-CND	4.0	4.4	4.9	4.4	4.2	4.3	4.2	4.2	4.7	3.8	4.2	2.5	2.7
CND-Dispuesta	4.6	4.5	4.3	4.2	3.8	3.9	4.3	5.0	4.5	4.8	4.3	5.2	6.0

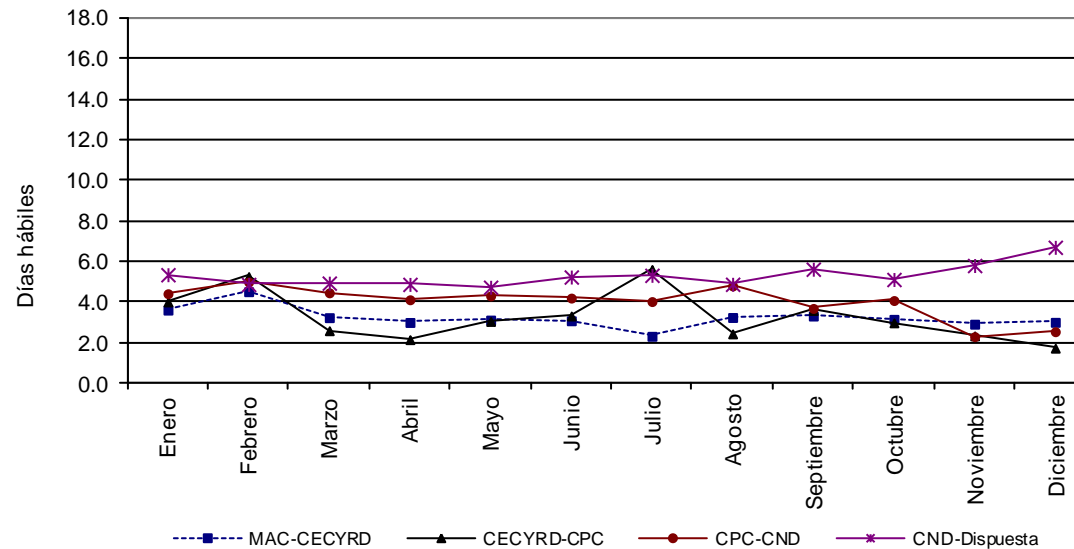
Gráfica 3. Tiempo promedio para generar la Credencial para Votar por etapa, fijo y semifijo con red



Cuadro 4. Tiempo promedio para generar la Credencial para Votar por etapa, fijo y semifijo sin red

Etapa	2011	Enero	Febrero	Marzo	Abril	Mayo	Junio	Julio	Agosto	Septiembre	Octubre	Noviembre	Diciembre
Fijo y semifijo sin red	15.8	17.5	19.7	15.3	14.2	15.3	15.9	17.3	15.4	16.3	15.4	13.4	14.1
MAC-CECYRD	3.2	3.6	4.5	3.3	3.0	3.1	3.1	2.3	3.3	3.3	3.2	2.9	3.0
CECYRD-CPC	3.2	4.0	5.3	2.6	2.2	3.1	3.3	5.6	2.5	3.6	3.0	2.4	1.8
CPC-CND	4.0	4.4	5.0	4.5	4.1	4.3	4.2	4.0	4.8	3.7	4.1	2.3	2.6
CND-Dispuesta	5.3	5.4	4.9	5.0	4.9	4.8	5.3	5.3	4.9	5.6	5.1	5.8	6.7

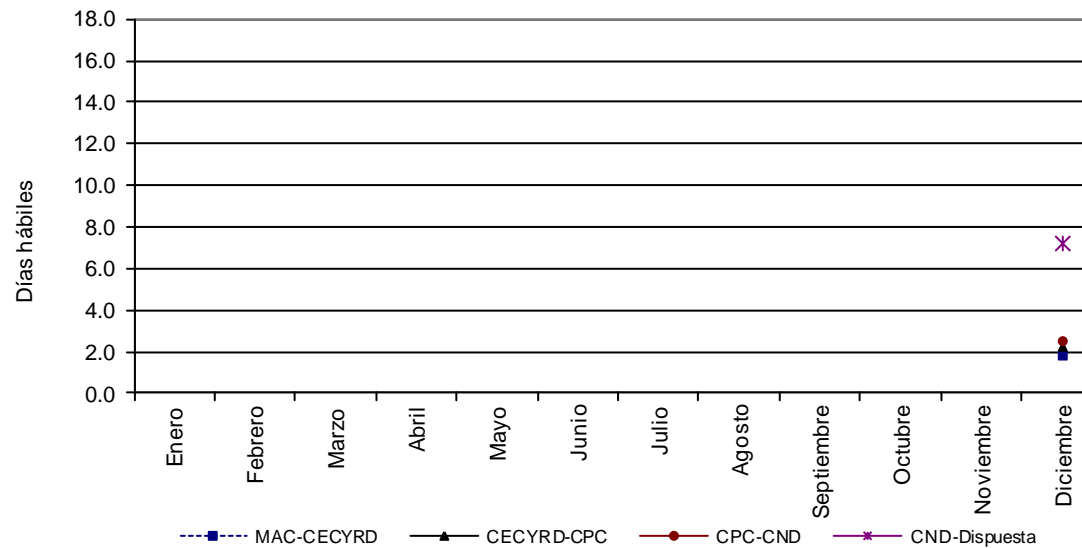
Gráfica 4. Tiempo promedio para generar la Credencial para Votar por etapa, fijo y semifijo sin red



Cuadro 5. Tiempo promedio para generar la Credencial para Votar por etapa, móvil con red

Etapa	2011	Enero	Febrero	Marzo	Abril	Mayo	Junio	Julio	Agosto	Septiembre	Octubre	Noviembre	Diciembre
Móvil con red	13.9	-	-	-	-	-	-	-	-	-	-	-	13.9
MAC-CECYRD	1.9	-	-	-	-	-	-	-	-	-	-	-	1.9
CECYRD-CPC	2.3	-	-	-	-	-	-	-	-	-	-	-	2.3
CPC-CND	2.5	-	-	-	-	-	-	-	-	-	-	-	2.5
CND-Dispuesta	7.2	-	-	-	-	-	-	-	-	-	-	-	7.2

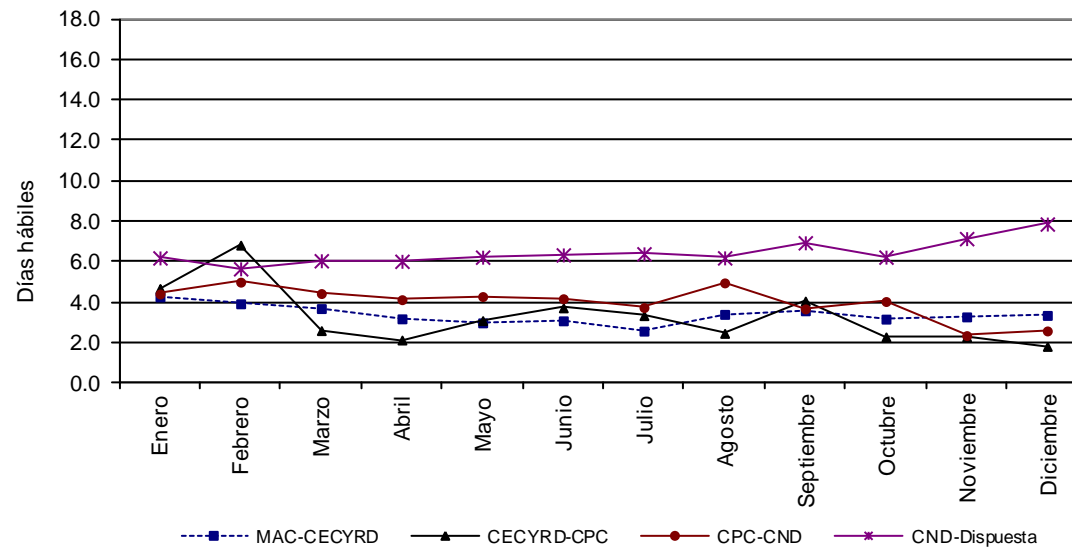
Gráfica 5. Tiempo promedio para generar la Credencial para Votar por etapa, móvil con red



Cuadro 6. Tiempo promedio para generar la Credencial para Votar por etapa, móvil sin red

Etapa	2011	Enero	Febrero	Marzo	Abril	Mayo	Junio	Julio	Agosto	Septiembre	Octubre	Noviembre	Diciembre
Móvil sin red	16.7	19.5	21.4	16.8	15.4	16.6	17.2	16.0	17.0	18.2	15.7	15.0	15.6
MAC-CECYRD	3.3	4.3	3.9	3.7	3.2	3.0	3.1	2.6	3.4	3.6	3.2	3.3	3.3
CECYRD-CPC	3.1	4.7	6.8	2.6	2.1	3.1	3.7	3.3	2.5	4.1	2.3	2.3	1.8
CPC-CND	3.9	4.4	5.0	4.4	4.1	4.3	4.2	3.7	5.0	3.7	4.0	2.3	2.6
CND-Dispuesta	6.5	6.2	5.7	6.1	6.0	6.2	6.3	6.4	6.2	6.9	6.2	7.1	7.9

Gráfica 6. Tiempo promedio para generar la Credencial para Votar por etapa, móvil sin red



8. Credenciales disponibles por tipo de módulo y día hábil

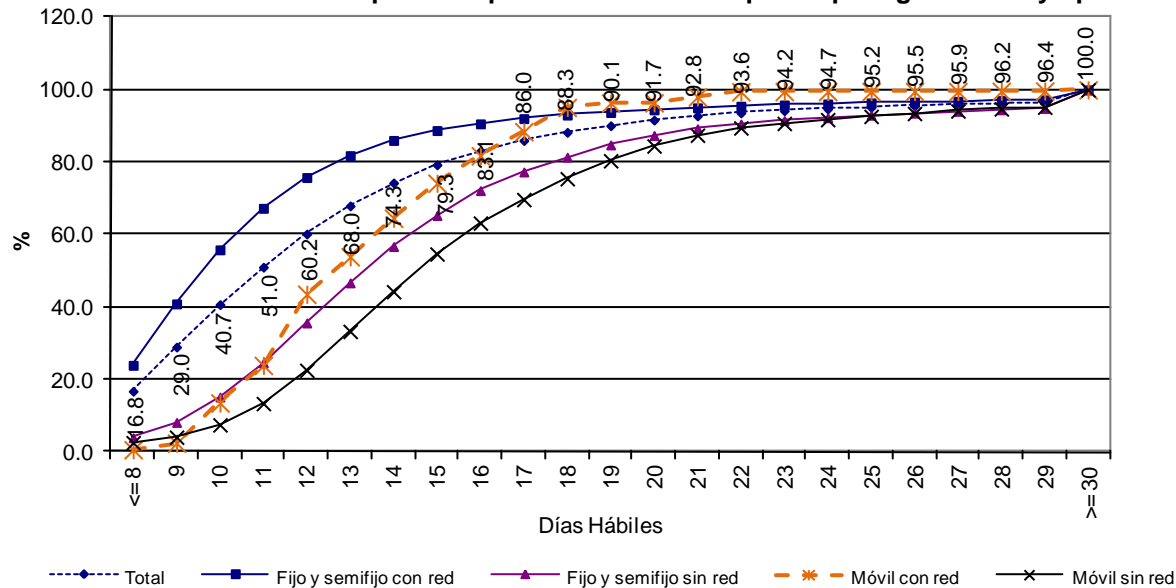
Cuadro 7. Porcentaje de credenciales disponibles por días hábiles ocupados para generarlas y tipo de módulo

Tipo de módulo	Total	Días																						
		<= 8	9	10	11	12	13	14	15	16	17	18	19	20	21	22	23	24	25	26	27	28	29	>= 30
Total	100.0	16.8	12.2	11.7	10.3	9.2	7.8	6.3	5.0	3.8	2.9	2.3	1.8	1.6	1.2	0.8	0.6	0.5	0.4	0.4	0.3	0.3	0.3	3.6
Fijo y semifijo con red	100.0	23.9	17.0	14.9	11.5	8.5	6.0	4.2	2.7	1.8	1.4	1.0	0.7	0.7	0.6	0.5	0.3	0.3	0.3	0.2	0.2	0.2	0.2	2.8
Fijo y semifijo sin red	100.0	3.9	4.3	7.0	9.4	11.0	11.1	10.0	8.6	6.9	5.1	4.1	3.4	2.6	1.9	1.3	0.9	0.8	0.7	0.6	0.5	0.4	0.4	5.1
Móvil con red	100.0	0.6	1.8	11.1	10.4	19.6	10.4	10.6	9.7	7.6	6.7	6.7	1.2	0.1	1.6	1.4	0.1	0.0	0.0	0.0	0.0	0.1	0.1	0.3
Móvil sin red	100.0	2.6	1.5	3.4	5.9	9.2	10.7	11.0	10.4	8.5	6.5	5.8	5.0	4.1	3.0	2.0	1.2	1.0	0.9	0.8	0.7	0.6	0.5	4.8

Cuadro 8. Porcentaje acumulado de credenciales disponibles por días hábiles ocupados para generarlas y tipo de módulo

Tipo de módulo	Total	Días																												
		<= 8	9	10	11	12	13	14	15	16	17	18	19	20	21	22	23	24	25	26	27	28	29	>= 30						
Total	100.0	16.8	29.0	40.7	51.0	60.2	68.0	74.3	79.3	83.1	86.0	88.3	90.1	91.7	92.8	93.6	94.2	94.7	95.2	95.5	95.9	96.2	96.4	100.0						
Fijo y semifijo con red	100.0	23.9	40.9	55.8	67.3	75.8	81.8	86.0	88.8	90.6	92.1	93.0	93.8	94.5	95.0	95.5	95.8	96.1	96.4	96.6	96.8	97.0	97.2	100.0						
Fijo y semifijo sin red	100.0	3.9	8.2	15.2	24.6	35.6	46.7	56.7	65.3	72.2	77.3	81.4	84.8	87.4	89.3	90.6	91.5	92.3	93.0	93.6	94.1	94.5	94.9	100.0						
Móvil con red	100.0	0.6	2.5	13.5	23.9	43.6	53.9	64.5	74.2	81.8	88.5	95.1	96.4	96.4	98.1	99.5	99.5	99.5	99.5	99.5	99.5	99.6	99.7	100.0						
Móvil sin red	100.0	2.6	4.1	7.5	13.4	22.6	33.3	44.3	54.7	63.2	69.7	75.5	80.4	84.5	87.5	89.5	90.7	91.8	92.7	93.5	94.2	94.7	95.2	100.0						

Gráfica 7. Porcentaje acumulado de credenciales disponibles por días hábiles ocupados para generarlas y tipo de módulo



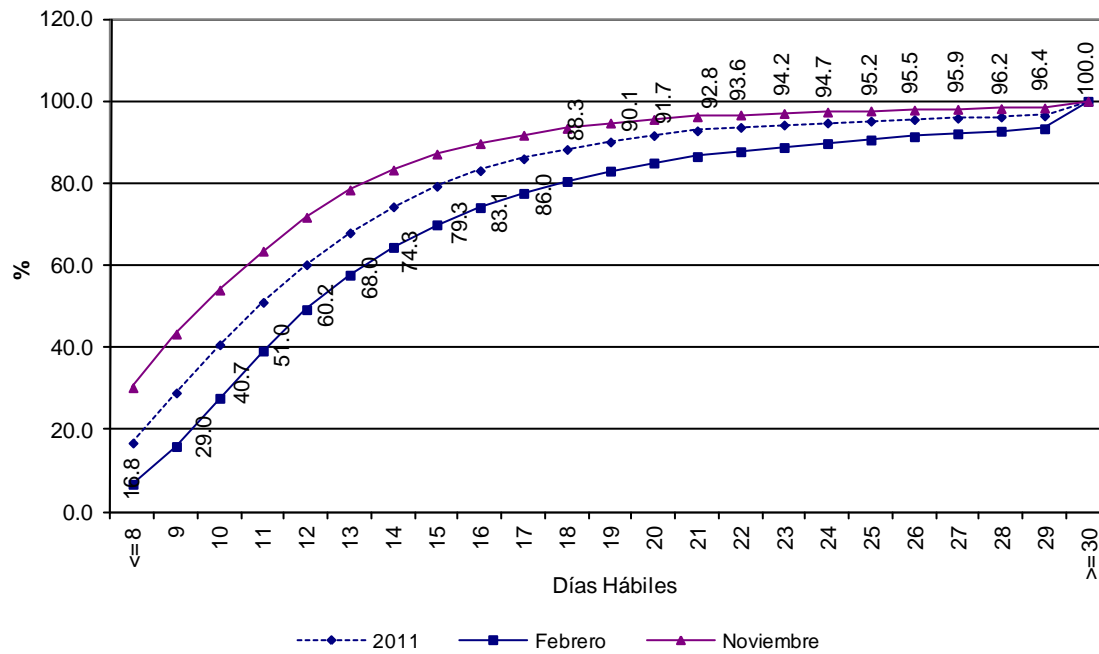
Cuadro 9. Porcentaje de credenciales disponibles por días hábiles ocupados para generarlas y mes

Mes	Total	Días																						
		<= 8	9	10	11	12	13	14	15	16	17	18	19	20	21	22	23	24	25	26	27	28	29	>= 30
2011	100.0	16.8	12.2	11.7	10.3	9.2	7.8	6.3	5.0	3.8	2.9	2.3	1.8	1.6	1.2	0.8	0.6	0.5	0.4	0.4	0.3	0.3	0.3	3.6
Enero	100.0	19.1	12.4	11.0	9.7	8.5	7.2	5.8	4.4	3.4	2.5	2.0	1.6	1.2	1.0	0.8	0.6	0.5	0.5	0.4	0.3	0.2	0.2	6.8
Febrero	100.0	6.7	9.2	11.7	11.5	10.1	8.4	6.8	5.5	4.2	3.5	2.9	2.5	2.0	1.6	1.2	1.0	1.0	0.9	0.8	0.7	0.6	0.6	6.7
Marzo	100.0	11.5	12.8	12.9	11.2	10.1	9.0	7.3	6.0	4.9	3.6	2.7	2.0	1.3	0.8	0.5	0.4	0.3	0.2	0.2	0.2	0.1	0.2	1.9
Abril	100.0	20.1	14.6	13.4	11.1	9.2	7.5	5.7	4.5	3.5	2.7	2.1	1.6	1.1	0.7	0.4	0.3	0.3	0.2	0.1	0.1	0.1	0.1	0.7
Mayo	100.0	20.9	14.2	12.5	10.1	8.2	6.3	5.1	4.5	3.5	2.7	2.3	1.8	1.5	1.1	0.9	0.7	0.6	0.5	0.4	0.4	0.3	0.3	1.5
Junio	100.0	11.6	10.1	11.9	11.9	11.5	9.3	7.0	5.7	4.4	3.3	2.8	2.4	1.8	1.2	0.9	0.6	0.5	0.4	0.3	0.3	0.2	0.2	1.9
Julio	100.0	13.2	9.0	10.3	8.9	6.9	6.5	6.9	5.0	4.1	3.9	2.3	1.9	3.0	2.3	1.7	1.0	0.8	0.6	0.6	0.7	0.6	0.6	9.1
Agosto	100.0	16.4	12.5	11.6	9.7	9.4	8.2	6.5	5.5	4.3	3.0	2.4	2.0	1.5	1.2	0.9	0.6	0.5	0.6	0.5	0.4	0.4	0.2	1.7
Septiembre	100.0	18.9	13.1	10.3	8.8	8.4	7.4	6.2	4.7	3.1	2.7	2.3	2.0	1.7	1.4	0.9	0.7	0.7	0.6	0.6	0.5	0.4	0.3	4.4
Octubre	100.0	21.8	15.2	12.7	10.1	8.9	7.3	5.9	4.5	3.1	2.1	1.6	1.2	1.0	0.7	0.5	0.3	0.3	0.2	0.2	0.2	0.2	0.1	2.1
Noviembre	100.0	30.3	13.1	10.7	9.5	8.3	6.7	4.9	3.9	2.6	2.0	1.7	1.3	0.9	0.6	0.4	0.4	0.3	0.3	0.2	0.2	0.2	0.2	1.6
Diciembre	100.0	16.2	13.1	12.4	11.3	10.8	9.0	7.3	5.5	4.0	2.5	2.0	1.6	1.2	0.9	0.5	0.3	0.2	0.2	0.1	0.1	0.1	0.1	0.7

Cuadro 10. Porcentaje acumulado de credenciales disponibles por días hábiles ocupados para generarlas y mes

Mes	Total	Días																						
		<= 8	9	10	11	12	13	14	15	16	17	18	19	20	21	22	23	24	25	26	27	28	29	>= 30
2011	100.0	16.8	29.0	40.7	51.0	60.2	68.0	74.3	79.3	83.1	86.0	88.3	90.1	91.7	92.8	93.6	94.2	94.7	95.2	95.5	95.9	96.2	96.4	100.0
Enero	100.0	19.1	31.5	42.4	52.2	60.7	67.9	73.6	78.0	81.4	83.8	85.8	87.4	88.7	89.7	90.5	91.1	91.6	92.0	92.4	92.7	92.9	93.2	100.0
Febrero	100.0	6.7	15.9	27.7	39.2	49.3	57.7	64.4	69.9	74.1	77.6	80.5	83.0	85.0	86.5	87.7	88.7	89.7	90.6	91.4	92.1	92.7	93.3	100.0
Marzo	100.0	11.5	24.3	37.2	48.4	58.5	67.5	74.7	80.7	85.7	89.2	91.9	93.9	95.2	96.0	96.6	96.9	97.2	97.4	97.6	97.8	97.9	98.1	100.0
Abril	100.0	20.1	34.6	48.1	59.2	68.4	75.9	81.6	86.1	89.6	92.3	94.4	96.0	97.1	97.7	98.2	98.5	98.8	98.9	99.1	99.2	99.3	99.3	100.0
Mayo	100.0	20.9	35.1	47.5	57.6	65.8	72.1	77.2	81.7	85.1	87.9	90.2	92.0	93.5	94.6	95.5	96.2	96.7	97.2	97.6	97.9	98.2	98.5	100.0
Junio	100.0	11.6	21.6	33.6	45.5	56.9	66.2	73.2	78.9	83.3	86.6	89.4	91.7	93.5	94.7	95.6	96.2	96.6	97.0	97.3	97.6	97.8	98.1	100.0
Julio	100.0	13.2	22.3	32.6	41.5	48.3	54.9	61.8	66.8	70.9	74.8	77.1	79.0	81.9	84.3	86.0	87.0	87.7	88.4	89.0	89.7	90.3	90.9	100.0
Agosto	100.0	16.4	28.9	40.5	50.2	59.5	67.8	74.3	79.8	84.1	87.1	89.5	91.5	93.1	94.3	95.2	95.8	96.3	96.9	97.3	97.7	98.0	98.3	100.0
Septiembre	100.0	18.9	32.0	42.3	51.0	59.4	66.8	73.0	77.7	80.9	83.5	85.8	87.8	89.5	90.8	91.7	92.5	93.2	93.8	94.4	94.9	95.3	95.6	100.0
Octubre	100.0	21.8	37.0	49.6	59.7	68.6	76.0	81.9	86.4	89.5	91.6	93.1	94.3	95.3	96.0	96.4	96.8	97.0	97.2	97.5	97.6	97.8	97.9	100.0
Noviembre	100.0	30.3	43.3	54.0	63.5	71.8	78.4	83.3	87.2	89.7	91.7	93.4	94.7	95.6	96.2	96.7	97.0	97.4	97.6	97.9	98.0	98.2	98.4	100.0
Diciembre	100.0	16.2	29.3	41.7	53.0	63.7	72.7	80.1	85.5	89.5	92.0	94.1	95.6	96.9	97.7	98.3	98.5	98.8	99.0	99.1	99.2	99.3	99.3	100.0

Gráfica 8. Porcentaje acumulado de credenciales disponibles por días hábiles ocupados para generarlas y mes



9. Resultados por entidad federativa

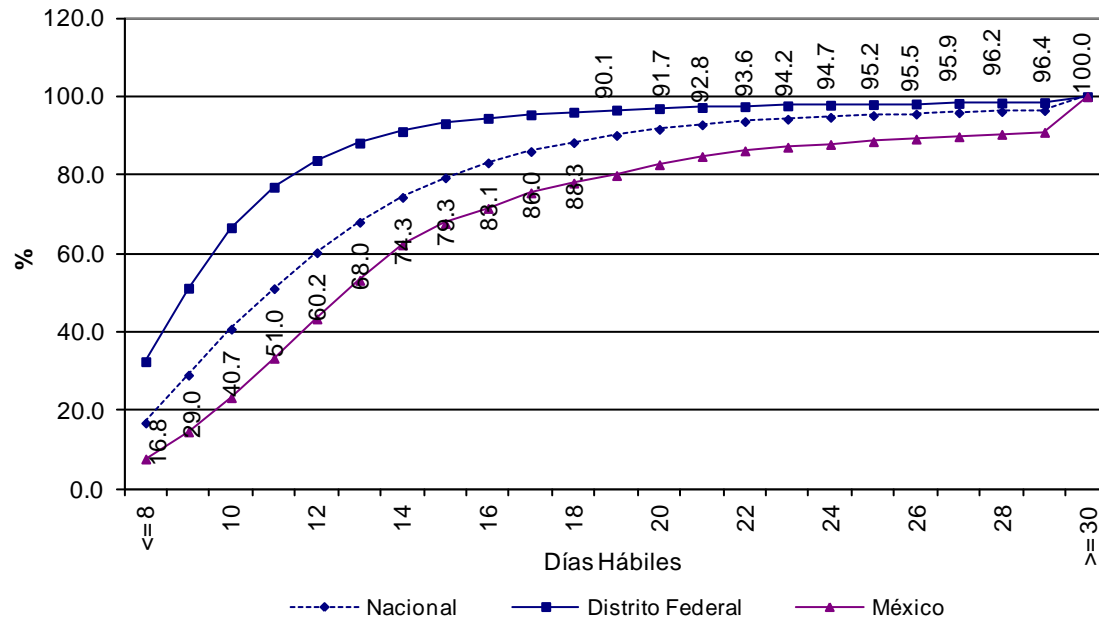
Cuadro 11. Porcentaje de credenciales disponibles por días hábiles ocupados para generarlas y entidad federativa

Estado	Total	Días																						
		<= 8	9	10	11	12	13	14	15	16	17	18	19	20	21	22	23	24	25	26	27	28	29	>= 30
Nacional	100.0	16.8	12.2	11.7	10.3	9.2	7.8	6.3	5.0	3.8	2.9	2.3	1.8	1.6	1.2	0.8	0.6	0.5	0.4	0.4	0.3	0.3	0.3	3.6
1 Aguascalientes	100.0	10.5	15.2	15.0	12.6	11.1	9.2	7.4	6.3	4.0	1.8	1.5	1.1	0.6	0.5	0.3	0.2	0.2	0.2	0.2	0.2	0.2	0.1	1.3
2 Baja California	100.0	24.8	17.2	14.2	10.2	7.3	5.0	3.7	3.0	2.5	1.9	1.5	1.2	0.9	0.7	0.6	0.4	0.4	0.4	0.3	0.3	0.3	0.3	3.0
3 Baja California Sur	100.0	8.5	13.2	13.7	10.4	8.4	7.7	6.4	5.8	4.7	3.8	3.0	2.3	1.9	1.3	0.9	0.7	0.5	0.5	0.5	0.3	0.4	0.4	4.8
4 Campeche	100.0	31.7	10.5	6.0	3.7	4.3	6.1	6.4	6.1	5.3	3.6	1.9	2.3	2.0	2.0	1.6	1.0	0.4	0.4	0.5	0.4	0.3	0.3	3.3
5 Coahuila	100.0	23.5	10.3	9.6	9.0	8.0	6.6	5.6	4.9	3.7	2.9	2.3	2.0	1.4	1.2	0.9	0.7	0.6	0.5	0.4	0.4	0.4	0.4	4.7
6 Colima	100.0	41.6	15.8	12.2	8.8	6.1	3.5	2.0	1.4	1.1	0.9	0.7	0.5	0.4	0.3	0.3	0.4	0.4	0.3	0.3	0.2	0.2	0.2	2.3
7 Chiapas	100.0	10.7	9.0	9.3	8.9	10.0	9.5	8.4	7.1	5.1	3.3	3.2	2.7	2.2	1.8	1.2	0.8	0.7	0.6	0.5	0.4	0.3	0.3	3.7
8 Chihuahua	100.0	17.6	14.7	12.7	10.4	8.5	6.2	5.1	4.3	3.2	2.5	2.1	1.9	1.6	1.4	1.2	0.9	0.7	0.5	0.5	0.4	0.3	0.3	3.0
9 Distrito Federal	100.0	32.4	18.7	15.4	10.3	6.8	4.4	2.9	2.0	1.4	0.9	0.7	0.5	0.4	0.3	0.2	0.2	0.2	0.2	0.2	0.1	0.1	0.1	1.5
10 Durango	100.0	20.0	16.0	12.8	9.7	7.3	6.3	5.0	4.1	3.5	2.8	1.8	1.8	1.7	1.3	1.1	0.7	0.4	0.3	0.3	0.3	0.2	0.2	2.2
11 Guanajuato	100.0	7.6	10.4	12.7	13.5	12.8	10.1	7.1	6.7	5.3	3.5	2.7	1.9	0.8	0.5	0.4	0.4	0.3	0.3	0.2	0.2	0.2	0.2	2.2
12 Guerrero	100.0	26.5	10.2	9.1	8.2	8.7	8.6	7.3	5.9	3.9	2.2	1.5	1.2	1.0	0.9	0.7	0.4	0.4	0.4	0.3	0.3	0.3	0.3	1.6
13 Hidalgo	100.0	22.4	9.3	7.7	8.9	7.7	7.4	6.6	5.7	4.6	3.7	3.0	2.4	1.8	1.4	0.9	0.7	0.6	0.6	0.5	0.4	0.3	0.3	3.3
14 Jalisco	100.0	12.9	10.5	10.4	9.5	8.7	7.5	6.4	5.7	5.2	4.4	3.9	3.2	2.3	1.6	1.1	0.8	0.7	0.5	0.4	0.4	0.3	0.3	3.1
15 México	100.0	7.6	6.9	8.7	10.0	10.0	9.8	9.0	5.5	3.8	4.0	2.5	1.9	2.8	2.1	1.4	0.9	0.7	0.7	0.7	0.6	0.6	0.5	9.1
16 Michoacán	100.0	24.1	10.1	10.7	10.2	9.3	7.9	6.0	4.7	3.3	2.1	1.7	1.2	0.9	0.7	0.5	0.4	0.4	0.3	0.3	0.3	0.3	0.3	4.3
17 Morelos	100.0	18.3	16.1	15.9	13.6	10.7	7.5	4.8	3.4	2.1	1.3	1.0	0.7	0.5	0.4	0.4	0.3	0.3	0.3	0.2	0.1	0.2	0.1	1.8
18 Nayarit	100.0	21.5	8.8	7.9	7.1	7.0	6.7	6.3	5.9	4.8	4.1	3.0	2.8	2.0	1.7	1.3	0.7	0.7	0.7	0.5	0.5	0.4	0.4	5.2
19 Nuevo León	100.0	17.8	19.0	16.0	10.2	6.7	4.6	3.4	3.0	2.5	2.1	2.1	2.0	1.7	1.4	1.1	0.7	0.5	0.4	0.3	0.2	0.2	0.2	4.0
20 Oaxaca	100.0	13.5	9.7	9.6	9.0	9.1	9.7	8.5	7.2	5.6	3.5	2.1	1.9	1.6	1.2	1.0	0.6	0.5	0.5	0.4	0.4	0.3	0.3	3.8
21 Puebla	100.0	14.3	11.6	12.1	11.5	10.9	9.1	6.8	5.0	3.4	2.5	2.2	2.1	1.7	1.1	0.7	0.5	0.5	0.4	0.3	0.3	0.2	0.2	2.7
22 Querétaro	100.0	11.0	12.0	13.4	14.0	12.9	9.5	7.2	4.9	3.1	2.1	1.6	1.1	0.9	0.7	0.6	0.5	0.5	0.4	0.3	0.3	0.3	0.2	2.7
23 Quintana Roo	100.0	26.9	14.4	11.9	9.8	8.8	7.3	5.6	3.9	2.7	1.2	0.9	0.7	0.5	0.4	0.3	0.3	0.3	0.4	0.2	0.3	0.3	0.2	2.6
24 San Luis Potosí	100.0	18.5	16.4	15.2	12.8	10.1	8.2	5.7	3.5	2.1	1.3	0.9	0.8	0.6	0.4	0.3	0.2	0.3	0.2	0.2	0.2	0.1	0.1	1.8
25 Sinaloa	100.0	14.0	10.3	10.8	9.7	9.2	8.4	7.5	6.2	5.0	3.6	2.9	2.0	1.8	1.3	1.1	0.7	0.7	0.5	0.4	0.3	0.3	0.3	3.0
26 Sonora	100.0	20.2	15.9	14.3	10.8	9.1	7.0	5.5	4.2	3.0	1.9	1.5	1.2	1.0	0.7	0.5	0.3	0.3	0.2	0.2	0.2	0.1	0.1	1.8
27 Tabasco	100.0	14.3	16.1	14.9	11.0	8.6	6.4	6.1	5.2	3.8	3.0	2.4	1.5	1.1	0.8	0.6	0.5	0.4	0.4	0.3	0.3	0.2	0.2	1.9
28 Tamaulipas	100.0	14.2	11.7	11.4	10.2	9.1	8.2	6.8	6.0	4.7	3.4	2.5	1.8	1.3	0.9	0.8	0.6	0.6	0.5	0.5	0.4	0.4	0.3	3.5
29 Tlaxcala	100.0	26.8	17.7	15.7	12.2	10.0	6.2	2.7	1.6	1.0	0.8	0.6	0.5	0.5	0.3	0.4	0.3	0.3	0.2	0.2	0.1	0.1	0.1	1.6
30 Veracruz	100.0	8.5	8.1	9.3	10.1	10.3	9.3	8.2	6.9	5.8	4.7	4.0	3.3	2.5	1.7	1.1	0.7	0.6	0.6	0.5	0.4	0.4	0.3	2.9
31 Yucatán	100.0	6.1	11.6	14.4	12.6	11.0	7.3	5.1	5.2	5.2	4.8	4.4	3.7	2.6	1.4	0.8	0.5	0.5	0.4	0.4	0.2	0.2	0.2	1.5
32 Zacatecas	100.0	15.8	11.0	8.8	8.0	8.1	8.7	8.1	7.3	6.0	3.8	2.7	2.1	1.5	1.0	0.8	0.5	0.5	0.6	0.4	0.4	0.4	0.3	3.1

Cuadro 12. Porcentaje acumulado de credenciales disponibles por días hábiles ocupados para generarlas y entidad federativa

Estado	Tiempo promedio	Días																												
		<= 8	9	10	11	12	13	14	15	16	17	18	19	20	21	22	23	24	25	26	27	28	29	>= 30						
Nacional	13.3	16.8	29.0	40.7	51.0	60.2	68.0	74.3	79.3	83.1	86.0	88.3	90.1	91.7	92.8	93.6	94.2	94.7	95.2	95.5	95.9	96.2	96.4	100.0						
1 Aguascalientes	12.2	10.5	25.8	40.8	53.4	64.5	73.8	81.2	87.5	91.4	93.2	94.8	95.9	96.5	96.9	97.3	97.5	97.7	97.9	98.2	98.4	98.6	98.7	100.0						
2 Baja California	12.2	24.8	42.0	56.2	66.4	73.7	78.6	82.3	85.4	87.9	89.7	91.3	92.4	93.4	94.1	94.6	95.1	95.5	95.8	96.1	96.5	96.8	97.0	100.0						
3 Baja California Sur	14.2	8.5	21.6	35.3	45.7	54.1	61.8	68.2	74.0	78.7	82.5	85.4	87.8	89.7	91.0	91.8	92.6	93.1	93.6	94.1	94.5	94.8	95.2	100.0						
4 Campeche	13.1	31.7	42.1	48.1	51.8	56.1	62.3	68.7	74.8	80.1	83.6	85.5	87.9	89.9	91.9	93.5	94.5	94.9	95.3	95.8	96.2	96.4	96.7	100.0						
5 Coahuila	13.2	23.5	33.7	43.4	52.3	60.3	66.9	72.5	77.4	81.1	84.0	86.3	88.3	89.7	90.9	91.7	92.5	93.1	93.6	94.0	94.5	94.9	95.3	100.0						
6 Colima	10.8	41.6	57.5	69.7	78.5	84.6	88.1	90.1	91.5	92.6	93.5	94.2	94.7	95.1	95.5	95.8	96.2	96.6	96.9	97.2	97.4	97.6	97.7	100.0						
7 Chiapas	14.4	10.7	19.7	29.0	37.9	47.9	57.4	65.9	73.0	78.1	81.4	84.6	87.3	89.5	91.3	92.5	93.4	94.1	94.7	95.2	95.6	96.0	96.3	100.0						
8 Chihuahua	13.3	17.6	32.3	45.0	55.4	63.9	70.1	75.2	79.4	82.7	85.1	87.2	89.1	90.7	92.1	93.4	94.3	95.0	95.6	96.0	96.4	96.8	97.0	100.0						
9 Distrito Federal	10.7	32.4	51.2	66.6	76.9	83.7	88.2	91.1	93.1	94.5	95.4	96.0	96.6	96.9	97.2	97.4	97.6	97.8	98.0	98.1	98.3	98.4	98.5	100.0						
10 Durango	12.5	20.0	36.1	48.9	58.6	65.9	72.2	77.3	81.4	85.0	87.7	89.5	91.3	93.1	94.4	95.5	96.1	96.5	96.8	97.1	97.4	97.6	97.8	100.0						
11 Guanajuato	13.3	7.6	18.0	30.7	44.1	57.0	67.1	74.2	80.9	86.2	89.7	92.4	94.3	95.1	95.7	96.1	96.5	96.9	97.1	97.3	97.5	97.6	97.8	100.0						
12 Guerrero	12.1	26.5	36.7	45.8	54.0	62.7	71.3	78.5	84.5	88.4	90.5	92.0	93.3	94.3	95.2	95.9	96.3	96.7	97.1	97.5	97.8	98.1	98.4	100.0						
13 Hidalgo	13.2	22.4	31.7	39.5	48.3	56.0	63.4	70.0	75.7	80.3	84.0	87.0	89.4	91.2	92.6	93.4	94.1	94.7	95.3	95.8	96.1	96.4	96.7	100.0						
14 Jalisco	14.1	12.9	23.4	33.9	43.4	52.1	59.6	66.1	71.7	76.9	81.3	85.1	88.3	90.6	92.2	93.3	94.2	94.9	95.4	95.8	96.2	96.6	96.9	100.0						
15 México	16.2	7.6	14.5	23.3	33.3	43.3	53.2	62.2	67.7	71.5	75.5	77.9	79.9	82.6	84.7	86.2	87.1	87.8	88.5	89.2	89.8	90.4	90.9	100.0						
16 Michoacán	12.5	24.1	34.2	44.8	55.0	64.3	72.3	78.3	82.9	86.2	88.4	90.1	91.2	92.1	92.8	93.3	93.8	94.2	94.5	94.8	95.1	95.4	95.7	100.0						
17 Morelos	11.7	18.3	34.4	50.3	63.9	74.6	82.2	87.0	90.4	92.5	93.8	94.8	95.4	95.9	96.3	96.7	97.0	97.3	97.6	97.8	97.9	98.1	98.2	100.0						
18 Nayarit	14.3	21.5	30.3	38.2	45.3	52.3	59.1	65.4	71.3	76.1	80.2	83.2	85.9	88.0	89.7	91.0	91.7	92.4	93.0	93.5	94.0	94.4	94.8	100.0						
19 Nuevo León	13.0	17.8	36.8	52.7	62.9	69.6	74.3	77.7	80.7	83.2	85.3	87.4	89.4	91.1	92.5	93.6	94.2	94.7	95.1	95.4	95.6	95.8	96.0	100.0						
20 Oaxaca	14.1	13.5	23.2	32.8	41.8	50.9	60.6	69.1	76.3	81.9	85.4	87.5	89.4	91.0	92.2	93.2	93.8	94.3	94.8	95.2	95.6	96.0	96.2	100.0						
21 Puebla	13.1	14.3	25.9	38.0	49.5	60.4	69.5	76.3	81.3	84.7	87.1	89.4	91.4	93.1	94.2	94.9	95.3	95.8	96.2	96.5	96.8	97.1	97.3	100.0						
22 Querétaro	13.0	11.0	23.0	36.3	50.3	63.2	72.7	79.9	84.7	87.8	89.9	91.5	92.6	93.6	94.3	94.8	95.3	95.8	96.2	96.6	96.8	97.1	97.3	100.0						
23 Quintana Roo	12.0	26.9	41.2	53.2	63.0	71.8	79.1	84.7	88.6	91.3	92.5	93.3	94.1	94.6	95.0	95.4	95.7	96.0	96.5	96.7	97.0	97.2	97.4	100.0						
24 San Luis Potosí	11.8	18.5	34.9	50.1	62.8	72.9	81.1	86.8	90.4	92.5	93.7	94.7	95.5	96.1	96.5	96.8	97.0	97.3	97.6	97.7	97.9	98.0	98.2	100.0						
25 Sinaloa	13.7	14.0	24.4	35.2	44.9	54.0	62.4	69.9	76.2	81.1	84.7	87.6	89.6	91.3	92.7	93.8	94.5	95.2	95.7	96.1	96.4	96.7	97.0	100.0						
26 Sonora	12.0	20.2	36.2	50.5	61.3	70.3	77.4	82.9	87.1	90.1	92.0	93.5	94.6	95.6	96.3	96.8	97.1	97.4	97.6	97.8	98.0	98.1	98.2	100.0						
27 Tabasco	12.5	14.3	30.4	45.3	56.3	65.0	71.3	77.4	82.6	86.4	89.3	91.8	93.3	94.4	95.2	95.8	96.3	96.7	97.1	97.4	97.7	97.9	98.1	100.0						
28 Tamaulipas	13.8	14.2	25.9	37.3	47.6	56.7	64.8	71.7	77.7	82.4	85.8	88.4	90.2	91.5	92.4	93.2	93.9	94.5	95.0	95.4	95.8	96.2	96.5	100.0						
29 Tlaxcala	10.9	26.8	44.6	60.3	72.4	82.4	88.7	91.4	93.0	94.0	94.7	95.4	95.9	96.4	96.7	97.1	97.4	97.7	97.9	98.0	98.2	98.3	98.4	100.0						
30 Veracruz	14.4	8.5	16.6	25.9	36.0	46.3	55.5	63.7	70.6	76.3	81.1	85.1	88.4	90.9	92.6	93.7	94.3	95.0	95.6	96.0	96.4	96.8	97.1	100.0						
31 Yucatán	13.6	6.1	17.8	32.1	44.7	55.7	63.0	68.1	73.3	78.5	83.3	87.7	91.4	93.9	95.3	96.1	96.6	97.1	97.6	97.9	98.1	98.3	98.5	100.0						
32 Zacatecas	13.6	15.8	26.8	35.6	43.6	51.7	60.4	68.6	75.9	81.9	85.7	88.4	90.5	92.1	93.1	93.8	94.4	94.9	95.4	95.9	96.3	96.7	96.9	100.0						

Gráfica 9. Porcentaje acumulado de credenciales disponibles por días hábiles ocupados para generarlas y entidad federativa



10. Fórmula de cálculo

$$TPGC = \frac{\sum_i^n DDMC_i - DSC_i - DNHi}{n}$$

TPGC = Tiempo promedio de generación de la credencial, medido en días hábiles.

n = número de credenciales que se pusieron a disposición de los ciudadanos en el mes.

DDMC_i = Día (fecha) que la credencial *i* estuvo a disposición del ciudadano en el MAC

DSC_i = Día (fecha) que el ciudadano acudió al MAC para iniciar el trámite de solicitud de la credencial *i*

DNHi = Días no hábiles que hubo entre la fecha que el ciudadano acudió al MAC para iniciar el trámite de solicitud de la credencial *i* y la fecha que ésta se puso a disposición del ciudadano en el MAC

11. Información disponible

Las fechas que se requieren para calcular el tiempo de generación de la credencial algunas veces no se registraron en su totalidad. Los trámites de credencial que carecen de alguna fecha se omiten del cálculo de las etapas que afectan. En el Cuadro 13 se puede ver que la fecha que se omitió con mayor frecuencia fue la recepción de la credencial en módulos.

Cuadro 13. Información disponible, 2011

Mes	Total de registros recibidos	Registros con dato en fecha de recepción en:					
		MAC	CECYRD	CPC	CND	R_MOD	DISP_ENTR
Año 2011	13,755,410	13,755,410	13,636,436	13,755,410	13,755,410	7,487,978	13,755,410
Enero	1,312,737	1,312,737	1,312,723	1,312,737	1,312,737	765,935	1,312,737
Febrero	1,442,117	1,442,117	1,440,701	1,442,117	1,442,117	775,822	1,442,117
Marzo	1,239,935	1,239,935	1,238,071	1,239,935	1,239,935	642,625	1,239,935
Abril	955,985	955,985	940,919	955,985	955,985	524,700	955,985
Mayo	848,551	848,551	848,490	848,551	848,551	492,767	848,551
Junio	1,029,535	1,029,535	1,003,641	1,029,535	1,029,535	549,369	1,029,535
Julio	1,478,392	1,478,392	1,472,908	1,478,392	1,478,392	747,396	1,478,392
Agosto	1,069,777	1,069,777	1,055,831	1,069,777	1,069,777	623,771	1,069,777
Septiembre	871,266	871,266	866,328	871,266	871,266	498,399	871,266
Octubre	926,359	926,359	903,872	926,359	926,359	515,500	926,359
Noviembre	1,255,961	1,255,961	1,255,907	1,255,961	1,255,961	682,712	1,255,961
Diciembre	1,324,795	1,324,795	1,297,045	1,324,795	1,324,795	668,983	1,324,795