

Verificación Nacional Muestral 2015

Principales resultados

10 de abril de 2015

Índice

Presentación	3
I. Situación del empadronamiento y la credencialización	4
1.1 Empadronados.....	4
1.2 Lugar de residencia y de empadronamiento	5
2.1 Credencializados	6
2.2 Lugar de residencia y de obtención de la credencial	7
3.1 Demanda Potencial de Solicitudes de Credencial.....	8
II. Actualización del registro electoral.....	9
1. Evolución 1996-2015.....	9
2. Cambio de domicilio no reportado	10
3. Actualización del registro electoral por tipo de credencial	11
III. Opinión ciudadana sobre el servicio de módulos	12

Presentación

Las verificaciones nacionales muestrales al Padrón Electoral son la fuente de información construida con base en las necesidades de revisión y evaluación de la Dirección Ejecutiva del Registro Federal de Electores (DERFE) y de la Comisión Nacional de Vigilancia (CNV). En los años de elecciones federales las verificaciones aportan elementos para que el Consejo General del INE elabore el juicio sobre la validez de la Lista Nominal que será empleada en los comicios.

Las verificaciones muestrales se diseñan para conocer en qué medida se ha cumplido con el propósito de que todo ciudadano mexicano, habilitado en sus derechos políticos, esté inscrito en el registro electoral y tenga credencial para votar y para conocer el grado de actualización de la base de datos del registro electoral. El esquema de realización de las verificaciones es el levantamiento de dos encuestas denominadas: Cobertura y Actualización. Los resultados de las dos encuestas se complementan para reconocer los desafíos en la tarea de formar y actualizar el Padrón Electoral.

El objetivo de la Encuesta de Cobertura es conocer qué proporción de los ciudadanos residentes en el país están empadronados, qué proporción están empadronados en el lugar de residencia y tienen credencial para votar vigente.

Por su parte, el objetivo de la Encuesta de Actualización es generar indicadores para evaluar la calidad del registro electoral. De los ciudadanos que están inscritos en el Padrón Electoral se obtiene información para conocer la proporción de los que viven en el domicilio de empadronamiento, y en su caso, las causas de no residencia.

Bajo este esquema y con el propósito de contribuir a la evaluación de la Lista Nominal que se empleará en las elecciones de 2015, en junio de 2014 inició el diseño y planeación de la Verificación Nacional Muestral 2015. La mayor parte de las actividades se realizaron el primer trimestre de este año. Para la Encuesta de Cobertura las entrevistas con los ciudadanos se realizaron del 20 al 31 de enero y para la Encuesta de Actualización del 4 al 15 de febrero. Este informe es un análisis descriptivo de los principales resultados de la Verificación Nacional Muestral 2015.

I. Situación del empadronamiento y la credencialización

En México, estar inscrito en el Padrón Electoral es una situación común, en los últimos cinco años más de 97.0% de los ciudadanos mexicanos residentes en el país están empadronados. En la geografía del país el empadronamiento es homogéneo, con niveles ligeramente mayores en zonas más urbanizadas.

La característica relevante en el nivel de empadronamiento es la edad, los ciudadanos que recién entraron a la mayoría de edad muestran el mayor déficit, 79.2% de los ciudadanos de 18 a 19 años están empadronados, después de estas edades se observan niveles superiores al 98.0%.

En contraste, disponer de una credencial de la sección de residencia muestra notables diferencias, a nivel nacional el valor del indicador es 78.6% pero en distritos con un fuerte componente de crecimiento por migración el indicador es 65.9%. Por edad, las proporciones más bajas de credencializados en la sección se observa en los grupos de edad de 18 a 19 años y de 30 a 34 años, 66.7 y 70.9%, respectivamente.

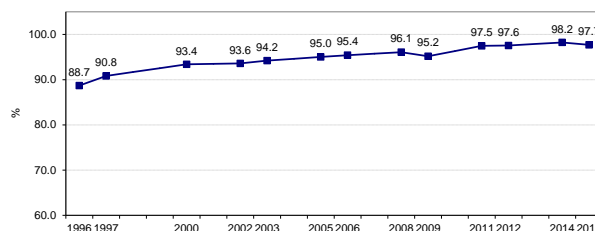
Las cifras muestran que, por el momento, incrementar el nivel de empadronamiento es un reto menor, el principal desafío es motivar a los ciudadanos para que obtengan la credencial de la demarcación donde deben votar. Los resultados que sustentan estas afirmaciones se presentan a continuación.

1.1 Empadronados

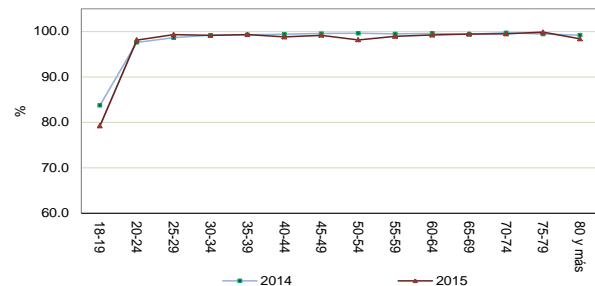
De manera general, desde hace 19 años el porcentaje de ciudadanos inscritos en el padrón ha aumentado paulatinamente, en el último año el indicador disminuyó medio punto porcentual (gráfica 1), el descenso se debe a una reducción del empadronamiento entre los ciudadanos más jóvenes y a la exclusión del padrón de los ciudadanos que no remplazaron la *credencial 03*.

En el último año, la reducción en el empadronamiento de los jóvenes fue de cuatro puntos porcentuales, en 2014 la proporción de ciudadanos de 18 a 19 años fue 83.7% y en 2015 79.2%, (gráfica 2).

Gráfica 1
 Porcentaje de empadronados, 1996 a 2015



Gráfica 2
 Porcentaje de empadronados por edad, 2014 y 2015



Actualmente, la característica de estar empadronado es muy homogénea en el país, esto se ha conseguido por el incremento en áreas no urbanas. De 1996 a 2015, la diferencia entre el nivel de empadronamiento de áreas urbanas y no urbanas se redujo, la distancia pasó de cuatro puntos porcentuales a un punto (gráfica 3).

1.2 Lugar de residencia y de empadronamiento

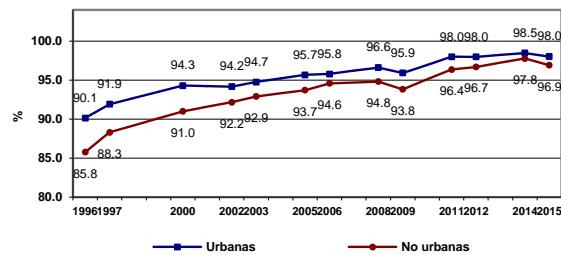
En el tema del empadronamiento las diferencias son notables cuando se añade la condición de estar registrado en el lugar de residencia.

Desde los primeros años de construcción del padrón, el cambio de domicilio es el mayor factor de desactualización del registro electoral, no obstante dentro de la tendencia histórica, en 2015 se registra el menor impacto, hay que destacar que, en este año, el indicador de empadronados en la sección de residencia asciende a 81.0% (gráfica 4).

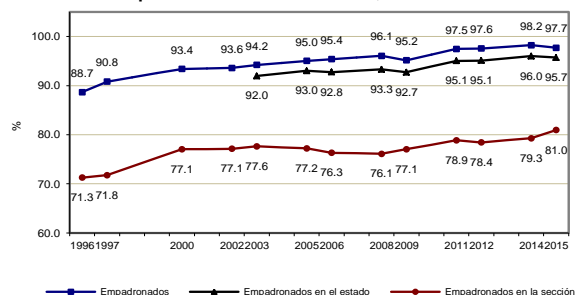
La diferencia más relevante en el lugar de empadronamiento y de residencia se da entre los ciudadanos de 30 a 34 años, en esas edades más del 99.0% de los ciudadanos ya se empadronaron pero muchos de ellos cambiaron de domicilio y no lo han reportado, por ello 74.8% de los ciudadanos residen en la sección de empadronamiento (gráfica 5).

El cambio de domicilio se acentúa en los distritos urbanos de atracción migratoria, llama la atención que, sea mayor el efecto de la llegada de ciudadanos del mismo estado que la llegada de ciudadanos provenientes de otra entidad (gráfica 6).

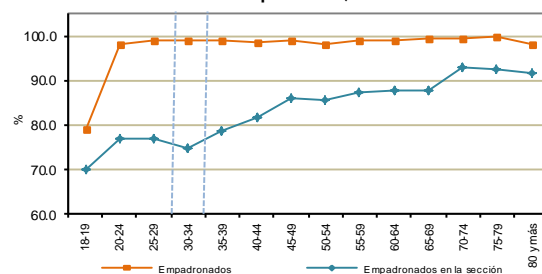
Gráfica 3
 Porcentaje de empadronados por tipo de sección, 1996 a 2015



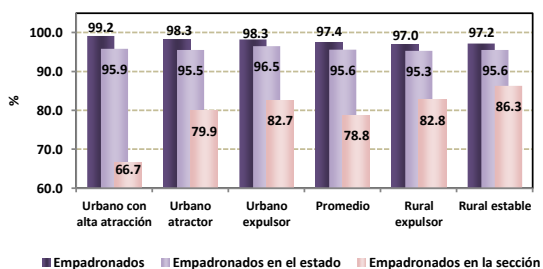
Gráfica 4
 Porcentaje de empadronados, empadronados en el estado y empadronados en la sección, 1996 a 2015



Gráfica 5
 Porcentaje de empadronados y de empadronados en la sección por edad, 2015



Gráfica 6
 Porcentaje de empadronados, empadronados en el estado y empadronados en la sección por tipo de distrito, 2015



2.1 Credencializados

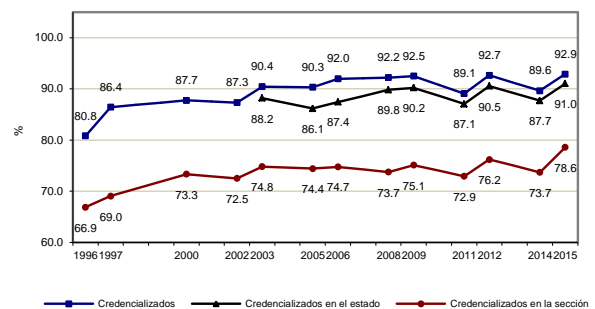
Antes de incorporar el concepto de vigencia a la credencial, los indicadores de empadronamiento y credencialización mostraban comportamientos similares. La credencialización con niveles más bajos se debe a que algunos ciudadanos no habían recogido su credencial o la habían extraviado.

Después de que las credenciales 03, 09 y 12 perdieron vigencia, el comportamiento de la credencialización cambió, se observan fuertes descensos en los años posteriores a la pérdida de vigencia de esas credenciales y una recuperación previa a las fechas de elecciones federales.

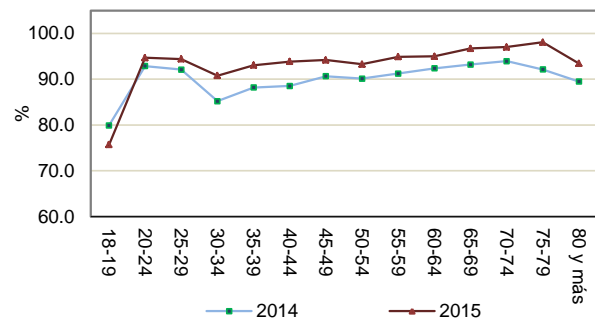
En este tema los aspectos a destacar son los siguientes:

- En los periodos 2009-2012 y 2012-2015 el porcentaje de credencializados presenta comportamientos similares. Un año antes de las elecciones federales se observa una notable disminución del indicador debido a la pérdida de vigencia de las credenciales 03, 09 y 12. Pero en los años de las elecciones, el indicador se recuperó, colocándose en un nivel similar al reportado antes de que esas credenciales dejaran de ser válidas (gráfica 7).
- En todos los grupos de edad el porcentaje de credencializados se recuperó, excepto entre los ciudadanos de 18 a 19 años (gráfica 8).
- A pesar de la recuperación del indicador algunos ciudadanos conservan las credenciales 03, 09 o 12, mayores de 30 años (gráfica 8).

Gráfica 7
Porcentaje de credencializados, credencializados en el estado y credencializados en la sección, 1996 a 2015



Gráfica 8
Porcentaje de credencializados por edad 2014 y 2015

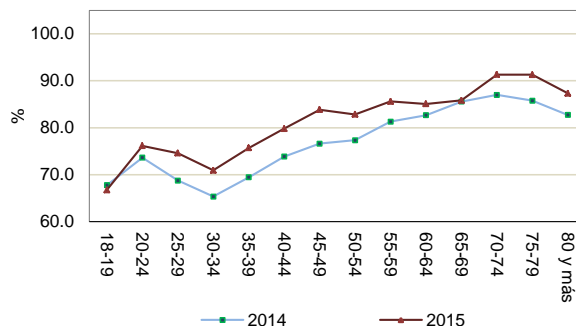


2.2 Lugar de residencia y de obtención de la credencial

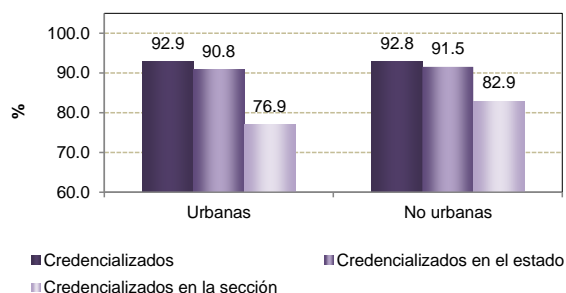
El efecto del cambio de domicilio no reportado sobre la credencialización es el mismo que el observado para el empadronamiento.

- Entre los ciudadanos menores de 50 años se observan las proporciones más bajas de credencializados en la sección, aun cuando hay un importante incremento del indicador en el último año el patrón por edad se conserva (gráfica 9).
- En áreas urbanas es menor la proporción de credencializados en la sección debido a los ciudadanos que llegan a vivir a estas zonas, puede inferirse que, en su mayoría, provienen del mismo estado (gráfica 10), obsérvese la diferencia entre los credencializados en el estado (90.8%) y los credencializados en la sección (76.9%).
- En los distritos urbanos con alta atracción predomina la desactualización de la credencial debido al cambio de domicilio no reportado, principalmente se origina por la llegada de ciudadanos del mismo estado (gráfica 11).

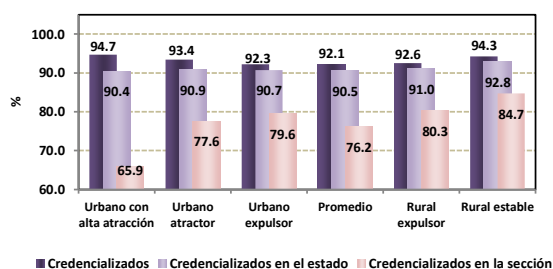
Gráfica 9
Porcentaje de credencializados en la sección por edad, 2014 y 2015



Gráfica 10
Porcentaje de credencializados, credencializados en el estado y credencializados en la sección por tipo de sección, 2015



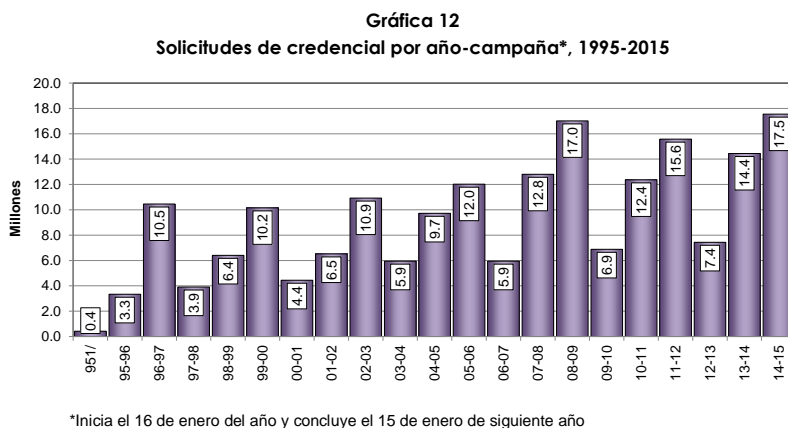
Gráfica 11
Porcentaje de credencializados, credencializados en el estado y credencializados en la sección por tipo de distrito, 2015



En síntesis, en el último año la situación del empadronamiento y la credencialización mejoró debido a la respuesta favorable de los ciudadanos (gráfica 12), durante las campañas de actualización que iniciaron la segunda quincena de 2014 y concluyeron en la primer quincena de 2015, se atendió el mayor número de solicitudes de credencial que históricamente se haya registrado (17.5 millones).

La afluencia de ciudadanos en los módulos en el último año redituó en un incremento de cinco puntos porcentuales de la proporción de credencializados en la sección, en contra

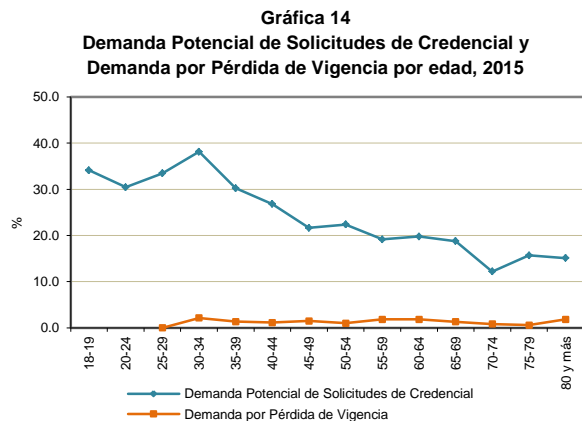
partida, disminuyó la proporción de ciudadanos no credencializados y de ciudadanos con credencial de otra sección (grafica 13).



3.1 Demanda Potencial de Solicitudes de Credencial

La Demanda Potencial de Solicitudes de Credencial (Demanda Potencial) es el indicador que resume los desafíos en la atención ciudadana pasada la elección, el indicador se define como el porcentaje de ciudadanos que no tienen credencial para votar de su domicilio por alguna de las siguientes razones: nunca han solicitado una credencial, la extraviaron, su credencial es de un domicilio distinto al de su residencia, tiene error en sus datos o dejó de ser aceptada como documento de identificación, y no tienen una solicitud de credencial en curso.

La Demanda Potencial se concentra en los ciudadanos más jóvenes, tanto por la tardía inscripción al padrón como por el intenso cambio de residencia que tienen (gráfica 14).



II. Actualización del registro electoral

1. Evolución 1996-2015

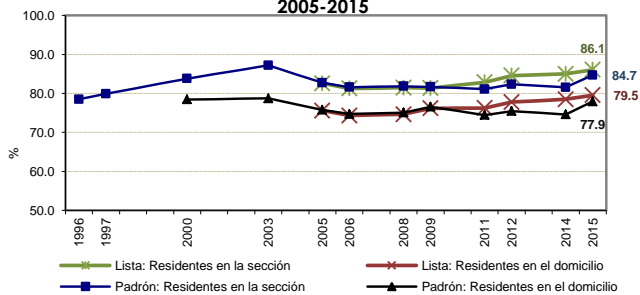
En 2015 se encontró uno de los registros electorales más completos de las últimas dos décadas, en el sentido que, 97.7% de los ciudadanos que viven en el país están empadronados; sin embargo, la pregunta ahora es ¿los registros que lo integran están actualizados?

De los registros que conforman la Lista Nominal 79.5% corresponden a ciudadanos que viven en el domicilio de empadronamiento. En tanto que, 77.9% de los registros en el Padrón Electoral están en esta situación (gráfica 15).

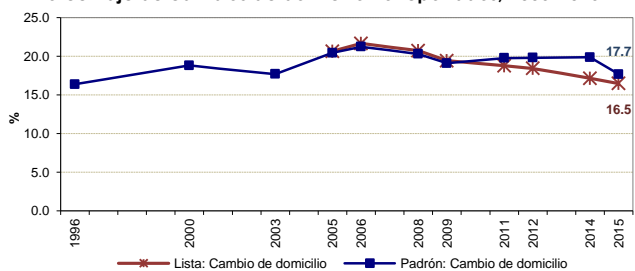
La Lista Nominal presenta una mayor actualización, la exclusión de los ciudadanos con *credenciales 09 y 12* incidió en una mejora del registro electoral. Obsérvese la tendencia que siguieron el cambio de domicilio no reportado y los registros de fallecidos (gráficas 16 y 17).

Si bien, la exclusión de credenciales no vigentes mejoró la actualización de la Lista Nominal, se observa que el cambio de

Gráfica 15
Porcentaje de residentes en la sección y de residentes en el domicilio, 2005-2015



Gráfica 16
Porcentaje de cambios de domicilio no reportados, 2005-2015



domicilio no reportado sigue teniendo una presencia destacada.

La proporción de registros de ciudadanos fallecidos prácticamente registró el mismo valor que hace un año, la tendencia sugiere que, el mayor avance se logró con la exclusión de credenciales 03, 09 y 12.

2. Cambio de domicilio no reportado

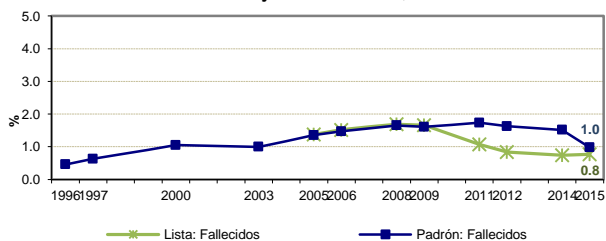
El tema del cambio de domicilio nuevamente se aborda porque en este apartado se analiza el efecto en el lugar donde permanecerá el registro hasta que el ciudadano solicite una credencial de su nuevo domicilio.

Desde este enfoque los resultados relevantes son:

- Los distritos donde hay una mayor proporción de registros de ciudadanos que se fueron a vivir a otro domicilio son los de fuerte atracción migratoria.
- El lugar de destino que predomina, para los seis tipos de distrito es el mismo municipio (gráfica 18).

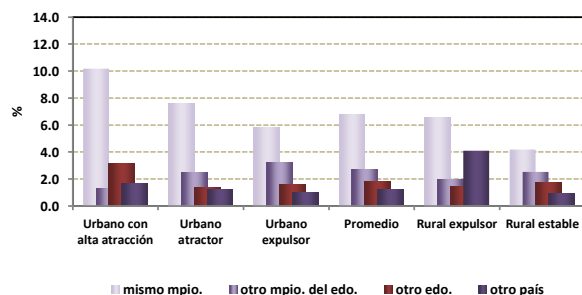
•

Gráfica 17
Porcentaje de fallecidos, 2015



- Estos resultados unidos a los del empadronamiento y la credencialización muestra que los distritos urbanos de atracción migratoria además de recibir empadronados de otros estados tienen una dinámica poblacional intensa por el reacomodo de ciudadanos en áreas urbanas

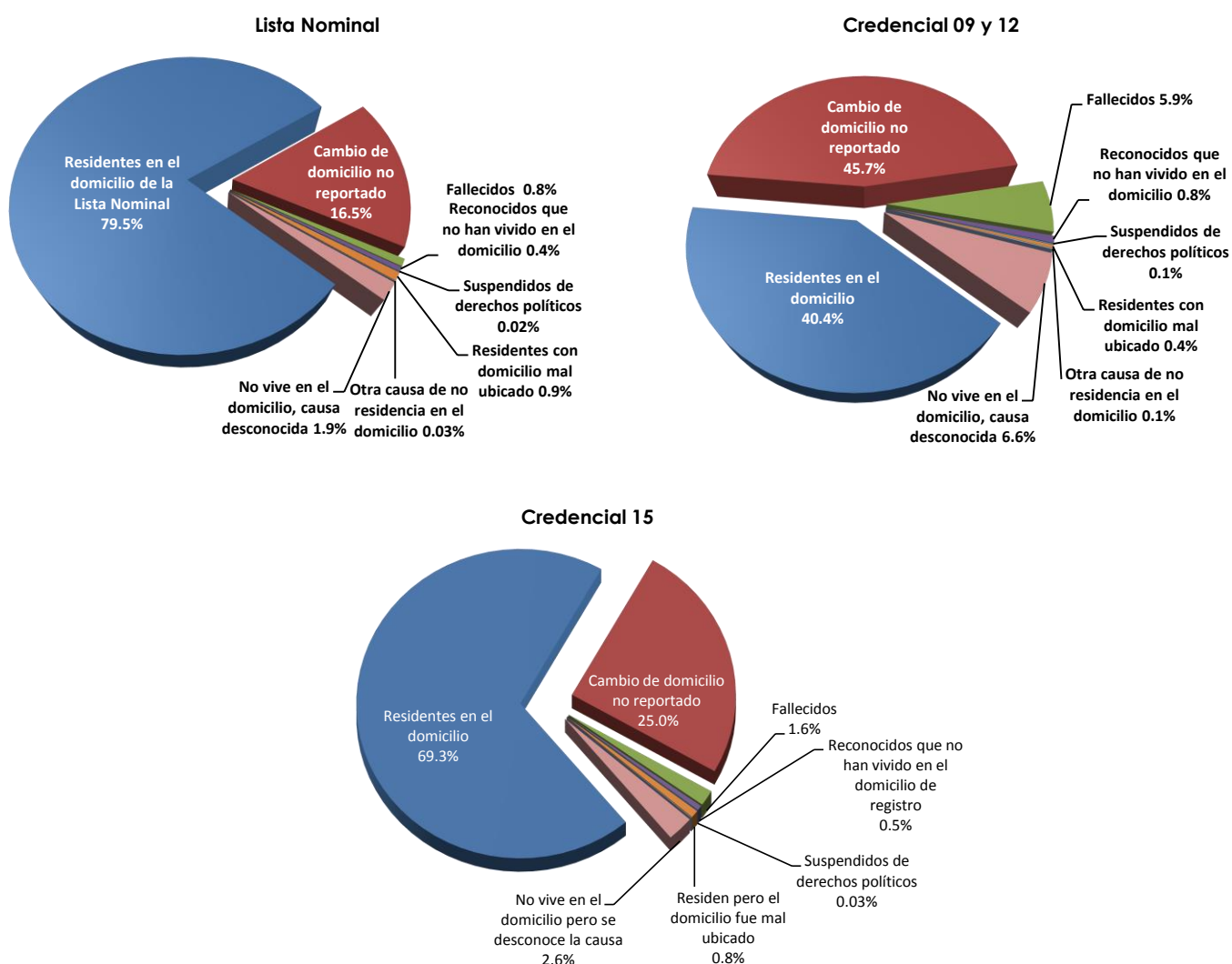
Gráfica 18
Porcentaje de cambios de domicilio no reportados en la Lista Nominal por tipo de distrito de origen y lugar de destino, 2015



3. Actualización del registro electoral por tipo de credencial

En resumen, obsérvese la marcada diferencia de la situación de residencia en el domicilio de registro y las causas de no residencia entre: Lista Nominal, Credenciales 09 y 12 y Credenciales 15. (gráfica 19).

Gráfica 19
Distribución de los ciudadanos en Lista Nominal y con Credenciales 09, 12 y 15, 2015

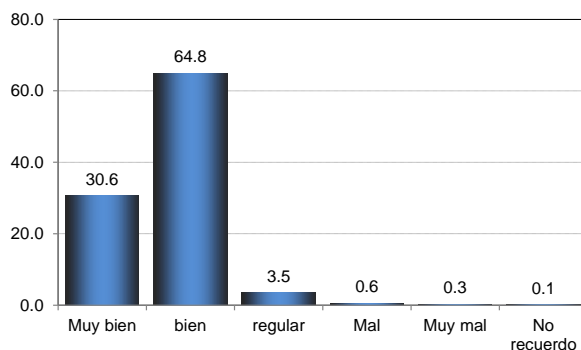


III. Opinión ciudadana sobre el servicio de módulos

A los ciudadanos que deben solicitar una credencial y los que recientemente la solicitaron se les consultó su opinión del servicio y horarios de atención, por lo que en ambas encuestas se incorporó el tema de sobre el servicio de módulos, los principales resultados fueron los siguientes.

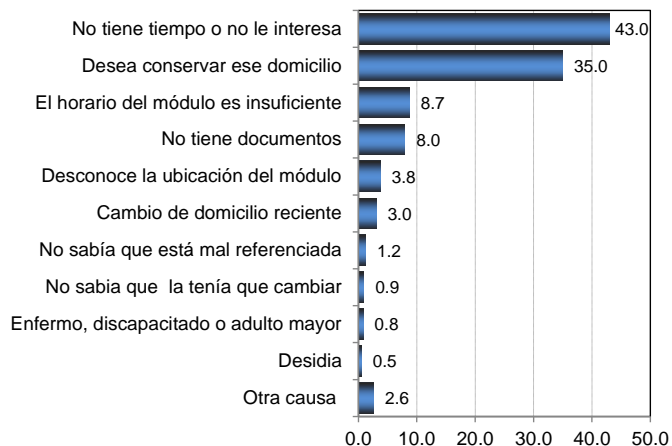
La mayoría de los ciudadanos que en los últimos seis meses acudieron al módulo a solicitar una credencial opinaron que el trato recibido fue bueno o muy bueno (95.4 %, gráfica 20).

Gráfica 20
Ciudadanos que solicitaron su credencial en los últimos seis meses según opinión del trato recibido, 2015



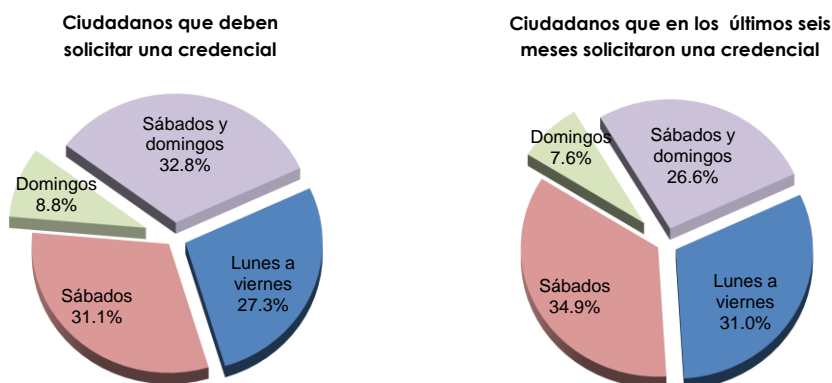
Los ciudadanos que deben solicitar una credencial y no lo han hecho, en su mayoría, dijeron estar en tal situación porque: no tienen tiempo o no les interesa, o desean conservar en su credencial el anterior domicilio, sólo 8.7% señaló que el horario del módulo es insuficiente.

Gráfica 21
Ciudadanos que deben solicitar una credencial y no lo han hecho según causa, 2015



Los ciudadanos que deben solicitar una credencial y no lo han hecho, y los ciudadanos que recientemente fueron atendidos tienen opiniones similares en la preferencia de días y horarios del servicio de módulos (gráfica 22 y 23). Destaca que en ambos casos hay una marcada preferencia porque el horario de atención se extienda después de las 15:00 hrs (61.4 y 60.4%).

Gráfica 22
Ciudadanos que deben solicitar una credencial y ciudadanos que solicitaron una credencial en los últimos seis meses según preferencia de días de atención en el módulo, 2015



Gráfica 23
Ciudadanos que deben solicitar una credencial y ciudadanos que solicitaron una credencial en los últimos seis meses según preferencia de horarios de atención en el módulo, 2015

